

La pandemia eleva la violencia machista hacia las mujeres con discapacidad

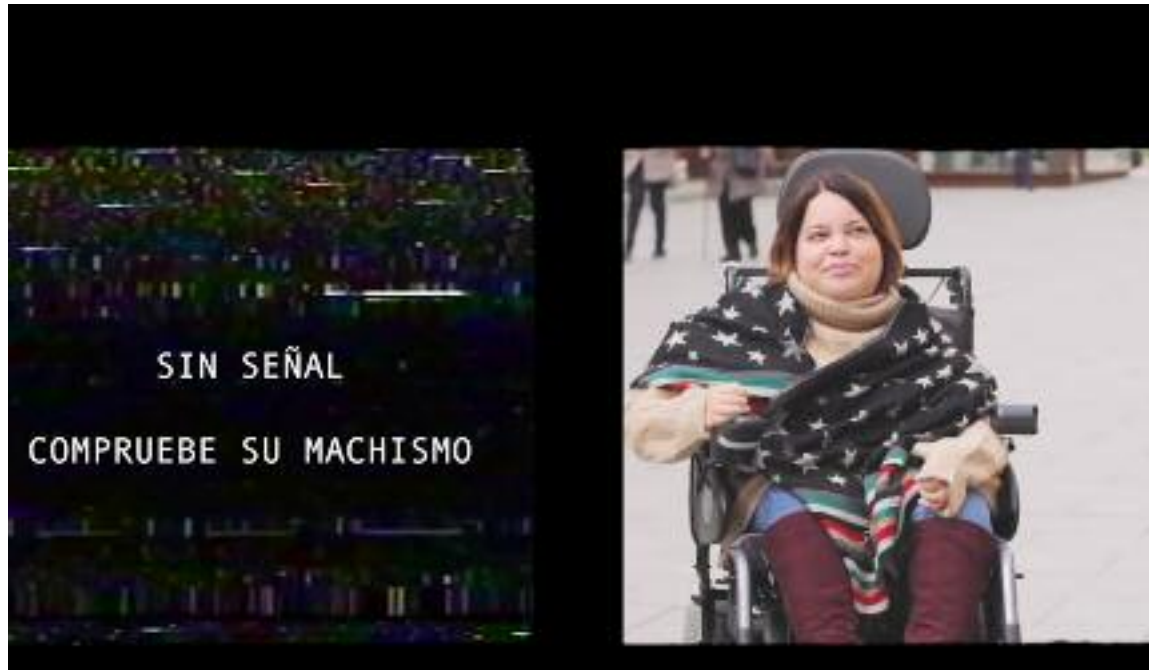
La asociación Amanixer afirma que su invisibilización incrementa el riesgo

Redacción
Teruel

La Asociación Aragonesa de Mujeres con Discapacidad (Amanixer) presenta un vídeo de concienciación para sensibilizar sobre la violencia contra las mujeres con discapacidad con motivo del Día Internacional de la Eliminación de la Violencia contra las Mujeres.

La campaña de este 25 de noviembre se centra en transmitir un mensaje a la sociedad: la violencia de género no debe ser invisibilizada. “La protagonista del vídeo, mujer con discapacidad, le transmite a una amiga los problemas de pareja que está sufriendo, con signos evidentes de violencia machista. *Esta historia sólo puede tener un final*. El vídeo, con un formato a dos pantallas simultáneas, nos muestra dos posibles desenlaces y nosotras pretendemos resaltar que la sociedad siempre debe escoger apoyar y no invisibilizar”, explicó la presidenta de Amanixer, Míriam Herrero.

El vídeo finaliza con la participación de tres mujeres con diferentes discapacidades que ponen voz, y también con lengua de signos, a algunos de los mensajes más demandados por el colectivo: no pongas en duda nuestros testimonios, la violencia es cosa



Fotograma de la campaña de Amanixer

de todas y todos y la violencia no son sólo golpes.

La constante invisibilización de las mujeres y niñas con discapacidad incrementa el riesgo de vulneración de sus derechos y las expone a vivir situaciones de violencia (física, sexual, económica, psicológica, institucional,...), sostiene Amanixer.

Tal y como expresa en su manifiesto la Confederación Estatal de Mujeres con Discapacidad

(Cemudis), las investigaciones a nivel nacional sobre violencia machista son escasas y las mujeres y niñas con discapacidad suelen estar infrarrepresentadas, de modo que las conclusiones no reflejan la realidad que viven y los efectos que la violencia tiene en sus vidas.

Además, debido a la situación vivida este año por la pandemia de la Covid-19, las mujeres con discapacidad han sufrido de for-

ma exponencial violencia machista y demandan medidas urgentes por el escenario de aislamiento con el maltratador, añadieron.

Por lo tanto, desde las entidades de mujeres con discapacidad reivindican la incorporación urgente de medidas para la protección social y sanitaria de las mujeres y niñas, así como para la detección y erradicación de toda situación de violencia machista.

La devolución del coste de las entradas de 'Juntos', desde el viernes

Redacción
Teruel

La taquilla del Teatro Marín de la capital turolense se reabrirá al público a partir del próximo viernes 27 de noviembre en horario de 19:00 a 20:00 horas. Todos los turolenses que hubiesen adquirido entradas en taquilla para el espectáculo *Juntos*, organizado por la Asociación Salud Mental Teruel, (Asapme Teruel), podrán recuperar el coste de estas.

Este horario se mantendrá hasta que se den las condiciones oportunas para recuperar el horario habitual de taquilla. La concejalía de Cultura del Ayuntamiento de Teruel continúa trabajando para recuperar la programación cultural en la ciudad en cuanto las circunstancias derivadas de la pandemia de coronavirus lo permitan.

Juntos aborda un tema candente: ¿Existe la normalidad? ¿Qué significa ser normal? ¿Estamos preparados para aceptar lo diferente?

Fabio Marra, su autor, mezcla risas y sentimientos en una fabulosa comedia que Asapme Teruel quería ver representada en el Teatro Marín para conmemorar su 25 aniversario.

La Sociedad de Salud Pública urge al abordaje comunitario del trastorno mental

Los problemas de salud mental serán la principal causa de discapacidad en 2030

EFE
Barcelona

La Sociedad Española de Salud Pública y Administración Sanitaria (SESPAS) ha alertado de la resistencia al abordaje comunitario de la salud mental y ha urgido a tratarla desde una óptica integradora.

Así se desprende en el informe 2020 sobre salud mental que la entidad elabora cada dos años y que ha presentado este viernes con el título *Retos actuales de la Salud Mental desde la Salud Pública y la Administración Sanitaria*.

La presidenta de la entidad, Josefa Cantero, afirmó que a partir del año 2030, los problemas de salud mental “serán la principal causa de discapacidad entre la población”.

Presentaron el informe los tres editores de sus artículos, que son el investigador del Centro de Investigación Biomédica en Red de España (Ciberesp) y del Hospital del Mar de Barcelona y profesor de la Universitat Pompeu Fabra, Jordi Alonso; el catedrático de economía aplicada de la Universidad Pública de Navarra, Juan María Cabases, y la politóloga Vanessa Puig, que es investi-

gadora en Salud Pública en la Agència de Salut Pública de Barcelona (ASPB).

En su intervención, Jordi Alonso presentó un artículo sobre el atlas integral de salud mental como un “inventario básico de los indicadores y una descripción y clasificación de los servicios” relacionados con la salud mental. Se trata de una “herramienta de apoyo para planificar los servicios de salud mental” que “nació en España y se utiliza en diversos países”, y reclamó “la esencial coordinación con las administraciones para que sea realmente útil”.

Sobre el abordaje de las enfermedades mentales comunes en atención primaria y las dificultades de diagnóstico y terapéuticas, Alonso ha destacado que de cada 100 personas con enfermedades mentales comunes, sólo 73 consultan con su médico de cabecera, 36 están diagnosticadas correctamente, 18 tratadas adecuadamente, y 9 sólo cumplen el tratamiento.

Atención primaria

Los autores del artículo que refleja estos datos aluden a la “falta de preparación en atención primaria” y reclaman un “modelo

colaborativo entre ésta y salud mental con la figura de un gestor de casos como fundamental para abordar las enfermedades mentales”.

En el artículo referido al suicidio se señala que “requiere también un abordaje multidisciplinar” ya que “muchos profesionales de la salud mental no están familiarizados con el modelo” y “es importante el peso de factores culturales y socioeconómicos”, por lo que “aconsejan trabajarlo desde una óptica no sólo sanitaria”.

El ámbito escolar es el “espacio idóneo para la promoción de la salud mental”, señaló Alonso refiriéndose al artículo que trata este aspecto, ya que “el 75% de los trastornos mentales aparecen a los 18 años”.

Además, urgó a “no postergar el desarrollo de políticas compensadoras, en especial a las puertas de otro gran shock económico y social derivado de la Covid”.



Plena Inclusión Aragón anima a las mujeres con discapacidad a pronunciarse contra la violencia

La organización convoca una manifestación online mañana bajo el lema 'Voy tapada, no callada'

Redacción
Teruel

El 25 de noviembre es el Día Internacional para la Eliminación de la Violencia contra las Mujeres y Plena inclusión Aragón se suma a la convocatoria de Plena inclusión España para la manifestación online #VoyTapadaNoCallada, que pretende reivindicar la visibilidad de las múltiples formas de violencia ejercida sobre las mujeres con discapacidad intelectual o del desarrollo.

Esta manifestación tendrá lugar en Zoom y será emitida también a través de Facebook Live, el miércoles 25 de noviembre a las 13:00 horas. En ella, varias activistas con discapacidad intelectual o del desarrollo ofrecerán discursos contra la violencia y se estrenará una canción en directo.

Aquellas personas interesadas en participar pueden visitar la web plenainclusionaragon.com, donde encontrarán el enlace para conectarse a la manifestación online. También pueden seguir la manifestación a través de la página de Facebook de Plena Inclusión Aragón.

Además, durante los días previos, multitud de mujeres han reivindicado en las redes sociales el fin de la violencia contra las mujeres con discapacidad intelectual o del desarrollo.

Para ello, desde Plena Inclusión han propuesto una acción:



Mascarilla con el lema '#VoyTapadaNoCallada'

Anima a pedir en las redes sociales el fin de la violencia contra las mujeres con discapacidad

escribir sobre la mascarilla la etiqueta #VoyTapadaNoCallada, bien visible, ponérsela y hacerse una foto. También se puede usar el filtro virtual en Instagram o en Facebook. Por último, solo queda compartir la foto en las redes sociales, con la etiqueta #VoyTapadaNoCallada.

También es posible asistir con esta mascarilla a la manifestación por Zoom del miércoles, 25 de noviembre. Para que la mascarilla con el lema se vea, la cámara deberá estar activada; los participantes deben tener en cuenta que esta manifestación online será grabada por Plena Inclusión, señalaron.

Otra forma de reivindicar el Día Internacional para la Eliminación de la Violencia contra las Mujeres es difundir esta iniciativa con la etiqueta #VoyTapadaNoCallada.

Para encontrar más información sobre esta iniciativa, se recomienda visitar la sección de noticias de la web plenainclusionaragon.com.

Los jóvenes con 'inteligencia límite', contra el acoso escolar

Capacis lanza una campaña para visibilizar el 'bullying' que sufren

Europa Press
Madrid

La Fundación Capacis, organización sin ánimo de lucro centrada en la integración laboral de jóvenes con discapacidad intelectual ligera e inteligencia límite, lanzan este martes 24 de noviembre una campaña para visibilizar el *bullying* que muchos de ellos han sufrido.

La campaña da un paso más en el conocimiento de este perfil de jóvenes. En la primera campaña se habló de la *inteligencia límite*, poniendo en valor las virtudes diferenciadoras de estos jóvenes, "profesionales muy válidos por méritos propios y, por lo tanto, capaces de desarrollar capacidades excepcionales que los convierten en destacados profesionales, en jóvenes #EdicionLimitada, reivindicando su valía para traba-

jar", indicaron las fundadoras de la entidad, Fátima de Dolarea y Silvia Sombría en una nota de prensa.

"En esta segunda campaña, hemos querido visibilizar el acoso escolar sufrido por nuestros alumnos #EdicionLimitada durante su anterior etapa escolar, al ser considerados los tontos o los lentos de la clase cuando en realidad solo tenían una discapacidad intelectual denominada *inteligencia límite*", añadieron.

"Prendemos buscar la empatía y colaboración de la sociedad, para ayudar a más chicos como ellos, hablando sin tabúes de lo mucho que han sufrido y mostrando al mismo tiempo con orgullo todo lo que han sido capaces de conseguir gracias a la formación y acompañamiento de la Fundación Capacis", añadieron.

INTEGRACIÓN SOCIAL

Aprobada la primera norma europea de accesibilidad del entorno construido, liderado por España

Los organismos europeos de Normalización CEN y Cenelec han aprobado la primera norma europea sobre accesibilidad del entorno construido, liderada por Fundación ONCE y la Asociación Española de Normalización (UNE), según un comunicado. La Norma EN 17210 Accesibilidad y usabilidad del entorno construido. Requisitos funcionales establece los requisitos que deben cumplir los entornos construidos, incluyendo los espacios urbanos, para poder ser considerados accesibles. De esta forma, este estándar impulsará la accesibilidad y la igualdad de oportunidades en este ámbito, facilitando la integración social de las personas con discapacidad.

Asapme Teruel celebra el Mercado Artesanal Solidario en diciembre

La asociación ofrece sus productos en la tienda Corte y Telas de la calle San Andrés

Redacción
Teruel

La Asociación Salud Mental Teruel (Asapme Teruel) realizará durante el mes de diciembre el VIII Mercado Artesanal Solidario, en el que pondrá a la venta los productos elaborados en los diferentes talleres que desarrollan los usuarios de la entidad, además de otros artículos elaborados en su Centro Especial de Empleo Trapecio Teruel.

Se aproximan fechas en las que todos buscamos el mejor regalo para nuestros familiares y amigos, además de querer encontrarlo en comercios de nuestra ciudad. Por eso, desde Asapme Teruel, proponen acudir a su tienda Corte y Telas en el número

9 de la calle San Andrés (detrás del Teatro Marín) y elegir entre una gran variedad de artículos elaborados de forma artesanal, con gran dedicación y mucha ilusión, a precios muy asequibles. El horario es de 10:00 a 14:00 de martes a sábado.

Entre los artículos que se pueden adquirir se encuentran los elaborados en textil, como mochilas, bolsas, neceseres, porta mascarillas, complementos para los más pequeños de la casa, *to-tebags*, mascarillas higiénicas reutilizables y gorros para personal sanitario, artículos para decoración navideña, productos de marroquinería, o pequeños detalles como jabones artesanos.

Además, en la tienda Corte y Telas se pueden adquirir todo ti-



Uno de los talleres de la Asociación de Salud Mental Teruel

po de telas y otros artículos relacionados con la costura y, como novedad, se ha acondicionado un espacio en el que se puede encontrar material de manualidades como fieltro, goma eva, etcé-

tera, para que los más atrevidos puedan elaborar sus propias creaciones estas navidades.

Desde la entidad turolense, indicaron que esta "es una excelente oportunidad para mostrar a

la población turolense el gran trabajo que desempeñan las personas con enfermedad mental, usuarias de la Asociación de Salud Mental Teruel en su día a día".