

Los voluntarios europeos de Atadi se despiden con una convivencia en Cantavieja

Los jóvenes vuelven a sus países de origen este mes

Redacción
Teruel

Atadi organizó el 22 de febrero una jornada de convivencia en Cantavieja en la que se reunieron diez jóvenes europeos que finalizan sus proyectos de voluntariado a finales de mes. Durante esta jornada, los jóvenes participaron en varias dinámicas de grupo y compartieron su experiencia de voluntariado, que se ha desarrollado en los centros de Atadi ubicados en Alcorisa, Andorra, Cantavieja, Mora de Rubielos y Teruel.

Los primeros diez jóvenes llegaron en septiembre y en noviembre y diciembre se sumaron dos más. Actualmente quedan diez voluntarios, ya que la duración del proyecto oscila entre los dos y los diez meses y 2 de ellos ya finalizaron su voluntariado anteriormente. A finales de febrero volverán todos a sus países de origen excepto dos voluntarias, que han decidido alargar su estancia hasta el mes de junio.

Los voluntarios, que tienen entre 18 y 30 años de edad, provienen de siete países diferentes: Estonia, Países Bajos, República

Checa, Francia, Alemania, Austria y Georgia.

Durante esta jornada de despedida, los jóvenes conversaron acerca de su experiencia de voluntariado. Todos ellos coinciden en que el trabajo que han realizado junto a los usuarios de Atadi ha "abierto sus mentes" y ha supuesto un cambio en su concepción de la discapacidad y la inclusión. Una de las cosas que más les ha gustado en relación al trabajo han sido los intercambios que han realizado entre centros, ya que aunque estaban asignados a un centro de Atadi, han visitado otros para conocerlos. En general, esta experiencia les ha permitido "desarrollar capacidades diferentes" porque han tenido que enfrentarse a nuevos retos.

A la mayoría les sorprendió la "curiosidad" que sentían los usuarios por conocer detalles sobre sus países de origen por lo que varios de los jóvenes les ofrecieron pequeñas charlas sobre su cultura y otros aspectos relacionados. La inclusión en la comunidad ha sido muy importante para los jóvenes, que han participado en todo tipo de actividades

organizadas en las distintas localidades: clases deportivas o de baile, clases de español en los Centros de Educación de Personas Adultas, fiestas locales, etcétera. Además, los voluntarios contaban con bicicletas, facilitadas por Atadi, para moverse fácilmente.

Los voluntarios también han aprovechado para visitar otras zonas de España, aprender español y conocer gente.

Para algunos de ellos, esta era la primera vez que pasaban tanto tiempo lejos de sus familias, lo cual les ha aportado madurez y autonomía. Una de las voluntarias recibió la visita de sus padres y su hermano, que pudieron conocer Atadi y la ciudad de Teruel.

Este proyecto forma parte del Cuerpo Europeo de Solidaridad gestionado y financiado por la Comisión Europea. Estos jóvenes llegan a España de la mano de organizaciones acreditadas por el programa de voluntariado en sus respectivos países, que les aportan formación, apoyo y asesoramiento para facilitar el desarrollo del proyecto. El programa incluye los gastos del viaje hasta el cen-



Los jóvenes voluntarios europeos de Atadi, en el centro de Cantavieja

tro donde realizan el voluntariado y alojamiento, alimentación y dinero de bolsillo durante su estancia.

Los proyectos de voluntariado europeo permiten a los jóvenes participantes conocer otros países, culturas e idiomas mientras realizan una actividad solidaria

que beneficia a la comunidad y adquieren competencias para su desarrollo personal, educativo y profesional. Atadi es una organización acreditada para el envío, recepción y coordinación de voluntarios y dispone del Sello de Calidad del Cuerpo Europeo de Solidaridad.

Alumnado y docentes crean 'Inclusionario', el diccionario más inclusivo de la historia

Han participado 2.300 centros educativos españoles de todos los niveles

EFE
Madrid

Más de 146.000 estudiantes y 2.400 docentes están trabajando en el *Inclusionario*, el primer diccionario con palabras que definen la importancia de la inclusión de las personas con discapacidad en la sociedad. En coincidencia con la modificación de la

Constitución para eliminar el término "disminuido" para hablar de estas personas, la iniciativa está impulsada por el 40 Concurso Escolar de la ONCE.

La participación se ha realizado por aulas completas, teniendo que plasmar una nueva palabra de carácter inclusivo y su significado en un cartel creativo. Para ello, han podido escribirla a mo-

do de *lettering*, o incluso, como en algunos diccionarios, hacer un dibujo que acompañe a la palabra y que ayude a apoyar su definición.

Se han presentado estudiantes de más de 2.300 centros educativos, desde Primaria hasta Secundaria, además de Educación Especial y Formación Profesional.

Como material de apoyo, el profesorado ha tenido disponible material didáctico (en formato *online*), elaborado por personas expertas en la materia, todo ello sobre los diferentes hitos en la inclusión de las personas con discapacidad, también desde el punto de vista de las palabras.

Entre todo estos materiales, ha destacado Oncity II, la segun-

da entrega del videojuego educativo y accesible, para todas las edades y perfiles, que invita a ponerse en la piel de las personas con discapacidad y viajar en el tiempo para conocer cómo ha evolucionado la inclusión en España.

Puede jugarse en cualquier dispositivo con navegador, con cualquier tipo de control y conectividad de lectores de pantalla para facilitar la completa accesibilidad a las personas ciegas.

Tras finalizar el viaje en el tiempo y superar todos los retos del pasado, los estudiantes llegan al año 2024, donde se suman a la historia de la inclusión a través de su trabajo de participación creando una nueva palabra que formará parte del *Inclusionario*.



Asapme Teruel trabaja con internos del centro penitenciario con enfermedad mental

El programa sirve de apoyo en el proceso de reincorporación social

Redacción
Teruel

La Asociación Salud Mental Teruel está llevando a cabo un programa de Apoyo a la Rehabilitación de personas diagnosticadas de enfermedad mental en el Centro Penitenciario de Teruel. Este programa se inició en el año 2017 con cargo a las subvenciones para la realización de Programas de Interés General con Cargo a la Asignación Tributaria del 0,7 (IRPF) perteneciente al Ministerio de Derechos Sociales, Consumo y Agenda 2030.

La salud mental en prisión forma parte del problema global de tratamiento a las personas diagnosticadas de enfermedad mental que afecta a toda la comunidad. Sin embargo, cabe señalar que existen condicionantes especiales que obligan a subrayar la necesidad de una intervención especializada por parte de profesionales con experiencia en este campo. Es importante el trabajo tanto con el enfermo dentro del centro penitenciario como con su familia, y también la preparación para su reinserción a la salida del centro.

Desde Asapme Teruel se lleva a cabo en el Centro Penitenciario de Teruel el programa de atención integral a personas con en-



Centro penitenciario de Teruel. Archivo

fermedad mental (PAIEM) para atender las necesidades en el área de salud mental de los reclusos residentes, en el que se han diseñado una serie de pautas y protocolos de actuación para llevar a cabo con la población que allí reside cumpliendo condenas y que sufre o está afectado por alguna patología mental, basado básicamente en desarrollar actividades terapéuticas y ocupacionales con este grupo de internos.

Este programa pretende ser una fuente de apoyo en el proceso de reincorporación social de las personas con enfermedad mental que han pasado por situaciones penales y penitenciarias, promover la coordinación con entidades locales, trabajar por la lucha contra el estigma de este colectivo y promover la derivación a diferentes recursos del entorno. Asimismo es importante trabajar también con los profes-

sionales que trabajan día a día con personas con enfermedad mental internos en el Centro Penitenciario.

Es por ello que desde Asapme Teruel se están impartiendo sesiones informativas a los y las profesionales del Centro Penitenciario de Teruel con el objetivo de facilitar herramientas y pautas para el trato con internos con enfermedad mental y poder comprender mejor su situación.



CEIP Virgen de la Hoz

El CEIP Virgen de la Hoz de Molina apuesta por el compañerismo

Redacción
Teruel

La comunidad educativa del CEIP Virgen de la Hoz de Molina de Aragón ha puesto en marcha una iniciativa en favor de las personas con especial sensibilidad a ciertos sonidos. Esta iniciativa consiste en la colocación de pelotas de pádel en las patas de las sillas y mesas de las aulas, para eliminar el ruido que producen al ser arrastradas. La asociación turolense Anudi intermedió con el Club Pádel Teruel para la cesión de las pelotas utilizadas.

La iniciativa partió de la familia de una alumna a la que afectaba especialmente este ruido en concreto. Las personas con hipersensibilidad a los sonidos, o hiperacusia, presentan intolerancia a sonidos y ruidos que, por el contrario, se perciben como normales en otras personas.

Las personas con hiperacusia pueden experimentar sensación de ansiedad y un estado de pánico continuo con la necesidad de cubrirse los oídos y disminuir el dolor que acompaña a esta situación.

En las aulas del CEIP Virgen de la Hoz ya no se van a producir estas situaciones, al menos relacionadas con el sonido de sillas y mesas al ser arrastradas. El centro pidió la colaboración del Club Pádel Teruel, que generosamente cedió las pelotas necesarias para amortiguar el ruido en las aulas.

Desde Anudi, intermediaria en esta colaboración, agradecen la disposición de Pádel Teruel y la implicación de la comunidad educativa del CEIP Virgen de la Hoz.

Dfa edita una guía sobre beneficios y ayudas para personas con discapacidad

El documento, en formato digital, reúne información orientativa con recursos

Redacción
Teruel

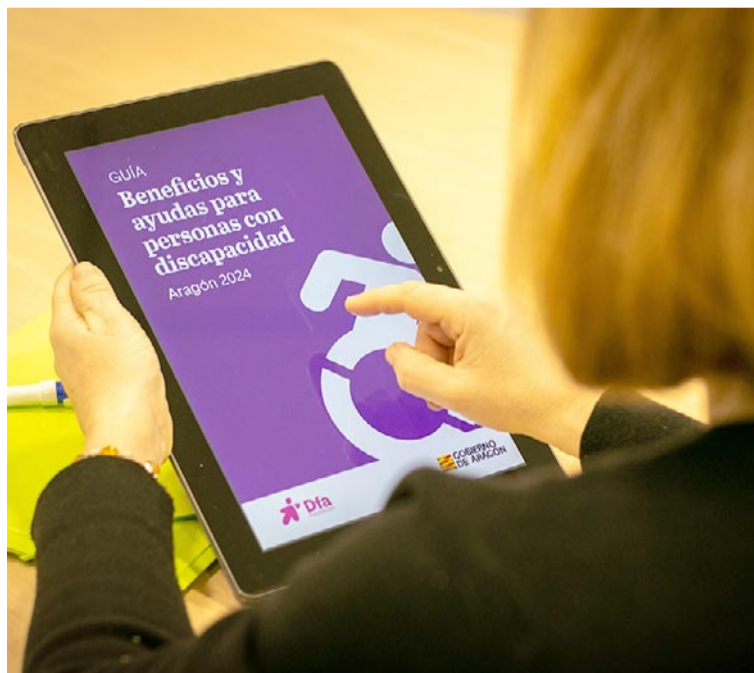
Fundación Dfa ha editado la guía *Beneficios y ayudas para personas con discapacidad*, correspondiente a 2024. Este documento, disponible en formato *online*, proporciona información orientativa para aquellas personas con un grado de discapacidad igual o superior al 33 %, con el objetivo de familiarizarlas con servicios, prestaciones o beneficios sociales asociados a dicho reconocimiento en Aragón.

La guía pretende facilitar los diferentes recursos agrupados por salud, Seguridad Social, servicios sociales, familia, educación, empleo, transporte, vivienda, suministros, hogar y transportes, ocio, impuestos y tasas, Justicia y Ministerio del Interior. Incluye novedades recientes co-

mo la deducción del 25 % de la cuota íntegra de los gastos en formación de las familias aragonesas con menores a su cargo con una discapacidad igual o superior al 65 %.

La publicación se puede descargar desde la web de Fundación Dfa (fundaciondfa.es). En caso de precisar información adicional, las personas interesadas pueden dirigirse a los centros de Apoyo Social, situados en las tres capitales de provincia de Aragón.

Esta guía es parte del proyecto *Herramientas para tu autonomía*, recogido dentro de la convocatoria de subvenciones para la prevención de situaciones de dependencia y promoción de la autonomía personal de entidades sociales sin ánimo de lucro, promovidas por el departamento de Bienestar Social y Familia del Gobierno de Aragón.



Guía digital sobre 'Beneficios y ayudas para personas con discapacidad'