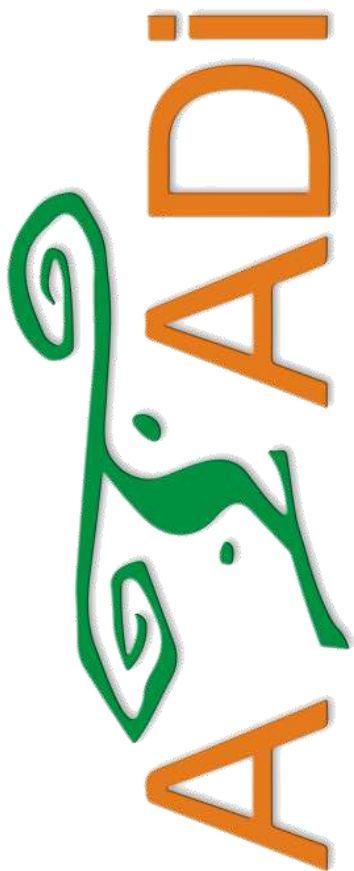


Memoria de actividades 2023



Plena
inclusión
Aragón





Índice

Saludo del presidente, José Luis Gómez	Pg 3
Quiénes somos, orígenes, valores y misión	Pg 5
Órganos de gobierno y gestión. Organigrama	Pg 7
Nuestros servicios	
Área asistencial	Pg 10
Área laboral	Pg 14
Acceso al empleo externo	Pg 19
Servicios a familias	Pg 20
Ocio y tiempo libre	Pg 21
Formación externa	Pg 25
Servicios a terceros	Pg 28
Servicios a la comunidad	Pg 30
Áreas técnicas	Pg 31
Nuestros centros	Pg 39
Nuestros trabajadores	Pg 50
Información financiera	Pg 52
Relaciones institucionales y con la comunidad	Pg 62
Premios y reconocimientos	Pg 66
Proyectos en desarrollo	Pg 67



Saludo del presidente, José Luis Gómez

En estas páginas plasmamos, de forma resumida, el trabajo realizado en ATADI durante 2023, un año en el que continuamos trabajando en la mejora de los servicios y apoyos que ofrecemos.

Una de las grandes alegrías de 2023 fue la esperada inauguración de la residencia ATADI Alcañiz, un proyecto que se alargó mucho más de lo esperado pero que ya es una realidad de la que podemos estar orgullosos.

La coyuntura económica no pone las cosas fáciles a las asociaciones sin ánimo de lucro o a los centros especiales de empleo, que nos vemos obligados a trabajar en una lógica de mercado muy competitiva que no gira en torno a las personas, como a nosotros nos gustaría. Por ello es tan importante que instituciones públicas, organismos privados, empresas y particulares sigan apoyando nuestra labor.

Las familias podemos hacer mucho al respecto, involucrándonos en la asociación, exigiendo a las Administraciones Públicas el avance real en el cumplimiento de los derechos de las personas con discapacidad y participando de forma plena en la comunidad.





Saludo del presidente, José Luis Gómez

Me gustaría aprovechar estas líneas para agradecer a todas las personas e instituciones que apoyan a ATADI de un modo u otro. En primer lugar a las personas con discapacidad intelectual y a las familias por su confianza en la entidad; a toda la plantilla de ATADI por su dedicación y su esfuerzo diario, que redundan en una mejor calidad de vida para los usuarios y nos permite afrontar cada reto del mejor modo posible. No puedo olvidarme de nuestros asesores que, desde la profesionalidad y la experiencia, contribuyen con sus aportaciones al desarrollo y buen funcionamiento de la entidad. También hay que destacar la labor del voluntariado, un gran apoyo en eventos, salidas y otras actividades.

Desde ATADI trabajamos para mantener una estrecha colaboración con los distintos actores sociales, nutriéndonos mutuamente para tejer una extensa red en el territorio. Esta colaboración es fundamental para seguir avanzando juntos, sobre todo en un contexto socioeconómico como la provincia de Teruel. En este marco, los actores que formamos parte de la economía social sabemos que el trabajo colaborativo multiplica las oportunidades y nos hace más resilientes.

Por último, deseo destacar que ATADI forma parte activa de la comunidad e invitamos a toda la sociedad a que haga lo propio, acercándose a nuestra entidad, informándose sobre cuestiones relacionadas con la discapacidad, teniendo en cuenta al colectivo y participando junto a nosotros en las actividades que organizamos. Con la aportación de todos, lograremos la sociedad que deseamos.

Un fuerte abrazo.

José Luis Gómez



Quiénes somos

ATADI atiende a personas en situación de dependencia, principalmente con discapacidad intelectual, en la provincia de Teruel. Somos una asociación sin ánimo de lucro declarada de utilidad pública. El objetivo de nuestro proyecto social es ofrecer los servicios y apoyos necesarios para que cada persona desarrolle su proyecto vital con calidad en su entorno habitual. Trabajamos para lograr una sociedad más justa, inclusiva y solidaria.



Nuestros orígenes

ATADI nació en 2005 tras la unión de 7 asociaciones de familiares de personas con discapacidad intelectual: ADIPA, ADIPCOMI, Albada, Ángel Custodio, El Jiloca, Kalathos y Puerta del Mediterráneo. A dichas asociaciones se añaden los Foros Locales de Participación de Valderrobres, Maestrazgo y Sierra de Albaracín. Esta unión permitió crear una red de 10 centros que en 2023 ha atendido a 277 personas con discapacidad intelectual y 24 personas mayores a través de centros de día u ocupacionales, residencias y viviendas tuteladas. Además, ofrece empleo a otras 40 personas con discapacidad en ATADI y el centro especial de empleo ATADI Empleo S.L.U.



Nuestra misión

Mejorar la calidad de vida de las personas en situación de dependencia, principalmente con discapacidad intelectual, y la de sus familias.



Visión

Ser un agente de cambio y de transformación social que contribuya activamente a lograr la inclusión real de las personas en situación de dependencia, principalmente con discapacidad intelectual, y a mejorar su calidad de vida y la de sus familias.



Los valores que nos representan

Igualdad: la persona con dependencia o discapacidad como sujeto con igualdad de derechos y deberes.

Solidaridad: entre y hacia todas las personas con discapacidad y sus familias.

Dinamismo como movimiento social y de familias. Importancia de las familias y calidad en la actuación de las organizaciones.

Pertenencia, participación y democracia: de cara a la organización y el interés por la globalidad del colectivo de personas con discapacidad.

Trabajo en red: con otras entidades sociales, administraciones públicas y empresas.

Compromiso con la calidad de la atención en toda la provincia, incluso en zonas especialmente despobladas.

Sostenibilidad: atender las necesidades actuales sin comprometer la capacidad de las generaciones futuras de satisfacer las suyas. Garantía hacia usuarios y trabajadores.

Responsabilidad en la toma de decisiones teniendo en cuenta futuras consecuencias y la mejora continua.

Humanismo: el centro de interés y razón de ser de la entidad es el bienestar de las personas.

Responsabilidad Social: colaborar con otras entidades y colectivos “en riesgo de exclusión”.



Órganos de gobierno y gestión

De gobierno

Asamblea General y Junta Directiva

De gestión

Comisión permanente: para agilizar las decisiones diarias. Formada por el presidente, el asesor de la junta directiva, el director gerente y el director administrativo.

Equipo técnico de gestión: para coordinar y planificar la gestión de la entidad. Formado por el director gerente, el director administrativo y los directores de los centros de ATADI y ATADI Empleo SLU.

De participación y asesoramiento

Grupo de asesores: profesionales expertos en diferentes ámbitos que analizan, proponen y supervisan distintos proyectos para facilitar la toma de decisiones estratégicas de la entidad por parte de la Junta Directiva. Los asesores realizan este trabajo de forma voluntaria implicándose activamente con ATADI y el colectivo de personas con discapacidad o en situación de dependencia.



Junta directiva

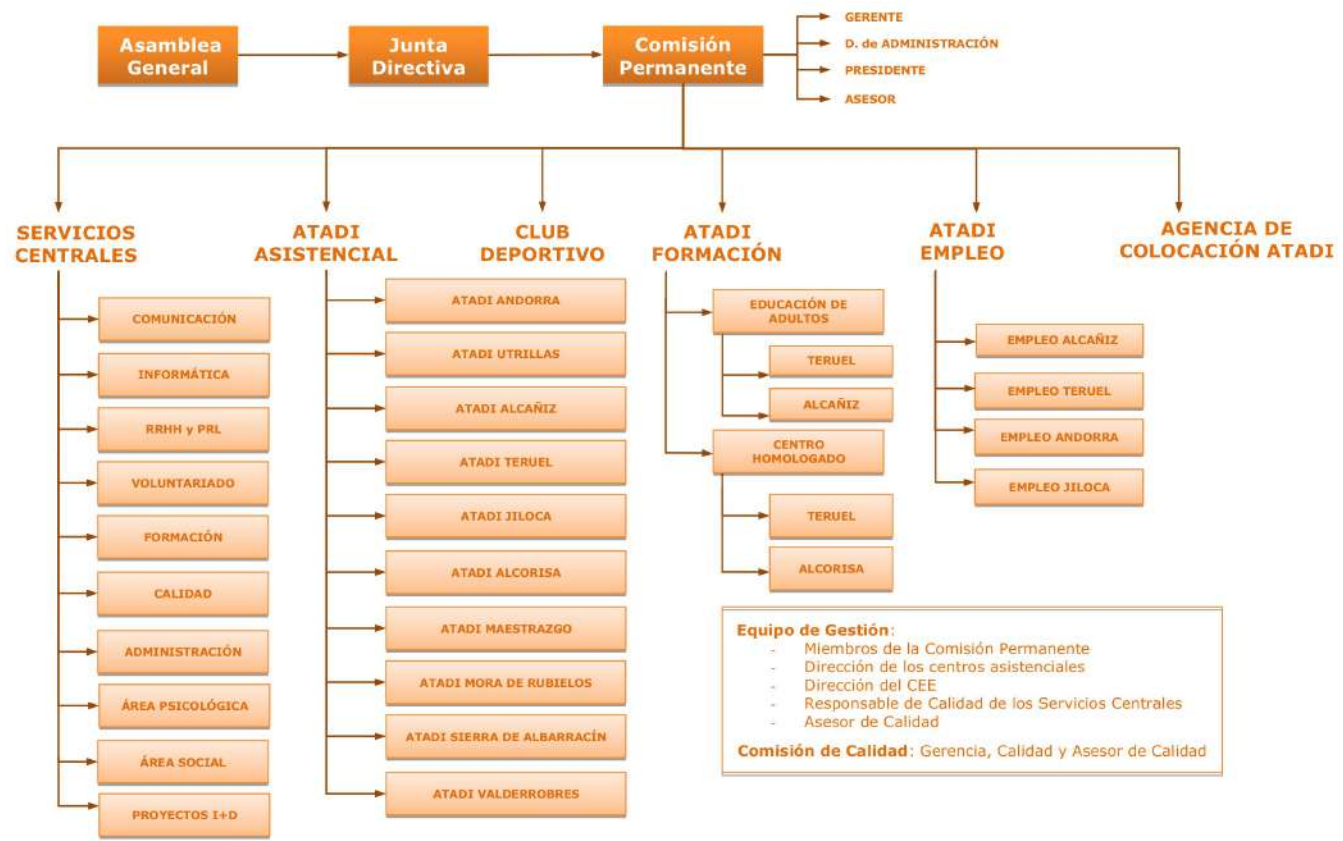
Presidente	José Luis Gómez López
Vicepresidente 1º	Manuel Soriano Lombarte
Vicepresidente 2º	Santiago Millán Altaba
Secretario	Ramón Royo Camañes
Tesorero	Roberto Larraz Escobedo
Vocal	Mª Teresa Moliner Mallén
Vocal	Miguel Sánchez Porta
Vocal	Pilar Díez Genoher
Vocal	Luisa Castel Villar
Vocal	Isidoro Gómez Navarro
Vocal	José Miguel Marín Porcar
Asesor	Miguel Igual Martín

Equipo técnico de gestión

Director Gerente	Ramón Royo
Director Administrativo	José Antonio Mora
Dir.ª ATADI Alcañiz	Ana Adell
Dir. ATADI Alcorisa	José Vicente Peralta
Dir.ª ATADI Andorra	Almudena Amador
Dir.ª ATADI Jiloca	Ana Lucas
Dir. ATADI Maestrazgo	David Fontanet
Dir.ª ATADI Mora de Rubielos	María Jesús Pertegaz
Dir.ª ATADI Teruel	Irene Arroyas
Dir.ª ATADI Utrillas	Gema Chulilla
Resp. ATADI Sierra de Albarracín	Mónica Sánchez
Resp. ATADI Valderrobres	Ester Bernad
Dir. ATADI Empleo S.L.U.	Javier Cantalapiedra



Organigrama



Equipo de Gestión:

- Miembros de la Comisión Permanente
- Dirección de los centros asistenciales
- Dirección del CEE
- Responsable de Calidad de los Servicios Centrales
- Asesor de Calidad

Comisión de Calidad: Gerencia, Calidad y Asesor de Calidad



Nuestros servicios

1. Área asistencial

1.1. Centros de día: servicio de atención diurna dirigido a personas que requieren apoyos específicos de otra persona para la realización de una gran parte de las actividades de la vida diaria. En el centro de día se potencian habilidades y aspectos deficitarios de tipo motriz y, tanto en el centro de día como en el ocupacional, se ofrecen servicios de ajuste personal y social para potenciar la comunicación, el auto-cuidado, la vida en el hogar, las habilidades sociales, la auto-dirección, la salud y seguridad, las habilidades académicas funcionales, el ocio y el tiempo libre o la utilización de la comunidad. En 2023 se ha atendido a 45 personas en este servicio.

1.2. Centros ocupacionales: servicio de atención diurna cuyo objetivo es que los usuarios adquieran destrezas y habilidades que posibiliten su integración social y laboral. Los usuarios reciben formación para realizar diferentes ocupaciones con los apoyos necesarios. 121 personas son usuarias de este servicio en 2023.





Nuestros servicios

1. Área asistencial

> Comedor y transporte:

La elaboración de las comidas se realiza en los centros por personal cualificado o empresas especializadas. Los usuarios, en función de su autonomía, reciben atención en el comedor por parte de monitores. Además, ATADI Maestrazgo ofrece servicio de comida para llevar para personas mayores o en situación de dependencia de la zona.

La dispersión y escasez de población en el territorio y la necesidad de atender a las personas allí donde residen hacen indispensable ofrecer transporte como parte del servicio de los centros de día y ocupacionales. Hay rutas establecidas para llevar a los usuarios a los centros desde sus localidades de origen y viceversa. Para ello, ATADI cuenta con 32 vehículos con los que realiza 1800 km diarios de media para llegar a más de 40 poblaciones.

Además, el Servicio Provincial de Educación permite el uso de varias plazas sobrantes de transporte escolar para algunos usuarios; ISEAL presta el servicio completo de transporte en la Comarca del Matarraña y parcial en la Comarca del Maestrazgo; y la Comarca Sierra de Albarracín financia parte de un servicio de taxi.





Nuestros servicios

1. Área asistencial



1.3. Vivienda tutelada: espacio de convivencia permanente en un piso convencional para personas con discapacidad intelectual con cierta autonomía que, supervisadas por monitores cualificados, viven en un ambiente familiar. ATADI gestiona dos pisos tutelados en Teruel, donde viven 9 personas.

Proyecto ‘Mi casa, una vida en comunidad’ (2022-2024): en 2023 se abrieron otras dos viviendas, en Andorra y Teruel, donde viven otras 8 personas con discapacidad intelectual con grandes necesidades de apoyo. ‘Mi Casa’ es un proyecto de Plena Inclusión en el que participan, además de ATADI, 31 entidades de 7 comunidades autónomas. Está financiado por los Fondos Europeos.



Nuestros servicios

1. Área asistencial

1.4. Residencias: espacio de convivencia temporal o permanente dentro de un ambiente familiar para personas con discapacidad intelectual o en situación de dependencia, con o sin autonomía personal, que por razones sociales, familiares o económicas no pueden permanecer en su hogar habitual.

En 2023, ATADI gestiona 6 residencias para personas con discapacidad intelectual en los centros de Alcorisa, Andorra, Mora de Rubielos, Teruel, Utrillas y Maestrazgo con un total de 102 residentes. Además, la residencia ATADI Maestrazgo atiende a personas mayores sin discapacidad intelectual, con 24 residentes en 2023. La residencia ATADI Alcañiz abre sus puertas en enero de 2024 con 10 residentes.



1.5. Asistente personal: proyecto piloto que promueve la vida independiente de las personas con discapacidad intelectual facilitando la estancia de la persona en su hogar y evitando, o retrasando, su internamiento en residencias. Para ello se facilitan los apoyos y cuidados que la persona necesite en su domicilio a través de la figura del asistente personal, siendo diferentes para cada persona. Cofinanciado por el Fondo Social Europeo.



Nuestros servicios

2. Área laboral: ATADI Empleo



ATADI Empleo (CEE)

Centro especial de empleo sin ánimo de lucro, de interés social y utilidad pública, especializado en inserción laboral de personas con discapacidad intelectual. Presta servicio a toda la provincia desde 4 sedes: Alcañiz, Andorra, Teruel y Monreal del Campo.

2.1. Servicios

1. Jardinería y limpieza: diseño y creación de jardines, instalación de sistemas de riego, mantenimiento y limpieza de áreas forestales y espacios públicos o privados...

2. Pintura y señalización vial: pintura en exterior e interior, tanto de edificios como de mobiliario, manual o con máquina.

3. Destrucción de documentación confidencial: recogida y destrucción de documentación confidencial para empresas u organismos públicos, con todas las garantías legales.

4. Taller de impresión: gran formato, lonas, roll-ups, vinilos, rotulación de ropa, vehículos, camisetas, etc.

5. Recepción y gestión de espacios y servicios.



Nuestros servicios

2. Área laboral: ATADI Empleo

6. Diverco, la tienda de ATADI en Teruel

ATADI dispone de una tienda, gestionada por ATADI Empleo S.L.U. y ubicada en la calle Nicanor Villalta, esquina con calle Los Enebrós, en el barrio La Fuenfresca de Teruel. Ofrece 4 líneas de productos:

- Artículos hechos por personas con discapacidad intelectual en los centros ocupacionales de ATADI.
- Artículos del Taller de Impresión de ATADI Empleo: textiles personalizados, merchandising, etc.
- Productos de limpieza ecosostenibles a granel.
- Cosmética ecológica de la marca Matarrania.



Los productos de la tienda también pueden adquirirse los sábados por la mañana en el Quiosco de Avda. Sanz Gadea, cedido temporalmente por el Ayuntamiento de Teruel.



Nuestros servicios

2. Área laboral: ATADI Empleo

2.2. Plantilla

El centro especial de empleo contó en 2023 con una plantilla media anual de 53 trabajadores, que aumentó temporalmente durante la temporada veraniega o con motivo de contratos específicos.

Centros	Andorra	Alcañiz	Teruel	Monreal	Servicios centrales
Media puestos trabajo en 2023	14	14	20	2	3
Nº Trabajadores sin discapacidad contratados en algún momento de 2023	3	5	1	1	0
Nº Trabajadores con discapacidad contratados en algún momento de 2023	13	10	17	1	3
Nº necesario de técnicos (media anual)	0	1	0	0	1 (dirección)
Nº necesario de operarios (media anual)	11	9	16	1	1
Nº necesario de monitores (media anual)	3	4	4	1	0



Nuestros servicios

2. Área laboral: ATADI Empleo

2.3. Novedades

Nuevos contratos destacados en 2023

- Servicio de recepción de la Residencia de Tiempo Libre de Orihuela del Tremedal (abril-noviembre).
- Jardinería en Hotel Andorra Sierra de Arcos y Hotel Santa Bárbara.
- Jardinería en Hotel Fuente del Miro, Valderrobres.
- Jardinería en GB Foods, Alcañiz.
- Desbroce en Planta Sedéis V, Andorra.

Convenios o contratos destacados renovados en 2023

- Prórroga del contrato de apoyo a la brigada municipal del Ayto de Andorra.
- Prórroga contrato de mantenimiento de Fuentecerrada, Teruel.
- Servicio semanal al Aeropuerto de Teruel.
- Conserjería en el CEIP Justicia de Aragón, Alcorisa.





Convenio con Endesa

Endesa ha firmado un convenio con ATADI, como parte de su plan socioeconómico para la adjudicación del Nudo Mudéjar de Andorra. La participación de ATADI Empleo S.L.U. se vertebra en 3 ejes principalmente.

1. El CEE recuperará y mantendrá 150 olivos, ahora abandonados, en el entorno de la antigua térmica. A finales de 2023 se crearon 3 puestos de trabajo para realizar las tareas de poda y adecuación que requieren.
2. ATADI Empleo S.L.U. cultivará membrilleros en los terrenos colindantes a la planta fotovoltaica y creará un obrador en un terreno cedido por Endesa, para obtener productos agroalimentarios derivados del membrillo y comercializarlos por parte de ATADI.
3. ATADI Empleo gestionará un vivero en el que se cultivarán las plantas que formarán la cubierta vegetal de la planta fotovoltaica y que sembrarán y cuidarán los profesionales de ATADI Empleo.

Está previsto que se generen un total de 25 puestos de trabajo entre 2023 y 2028, permanentes o temporales, según las necesidades de cada fase. Además, los usuarios de los centros ocupacionales de ATADI Andorra, Alcañiz y Alcorisa han realizado tareas auxiliares relacionadas.

A esto se suma que 19 usuarios de Andorra, Alcorisa y Utrillas recibieron la formación 'Compost -In. Compostaje, desbroce y mantenimiento de pantalla forestal' de 99 horas de duración que incluyó teoría y práctica.



Agencia de colocación nº 0200000035 autorizada por SEPE/INAEM

Especialistas en buscar oportunidades laborales para personas con discapacidad, ofreciendo los apoyos necesarios para que opten a un futuro laboral de calidad. Durante 2023 se registraron 12 personas. El personal técnico a cargo de la Agencia de Colocación cuenta con formación y experiencia en el ámbito de la inserción y la búsqueda de empleo, desarrollando actividades relacionadas.





Nuestros servicios

4. Servicios a familias

4.1. Asesoramiento:

ATADI facilita información, participación y asesoramiento para los familiares de las personas con discapacidad intelectual, ya que las familias son un pilar fundamental de la atención a los usuarios.



4.2. Respiro:

Servicio residencial temporal para personas con discapacidad intelectual y en situación de dependencia. Contribuye al descanso familiar, permite que los familiares realicen otras actividades y ayuda a sobrellevar situaciones de dificultad en el hogar, como enfermedades o ingresos hospitalarios. Las estancias de respiro durante 2023 pueden consultarse en la tabla.

2023	Respiro
Enero	5
Febrero	8
Marzo	2
Abril	5
Mayo	4
Junio	4
Julio	3
Agosto	2
Septiembre	4
Octubre	6
Noviembre	2
Diciembre	2



Nuestros servicios

5. Ocio y tiempo libre

5.1. Club Deportivo ATADI

Organización de actividades deportivas y participación en eventos a nivel provincial, autonómico y nacional, con el objetivo de que las personas con discapacidad intelectual cuenten con suficientes oportunidades para realizar deporte, con todos los beneficios que ello conlleva a nivel físico, psíquico y social. En 2023 hemos participado en:

Campeonato de Petanca en Monreal del Campo (28/01). Participaron 45 deportistas de ATADI de los centros de Alcorisa, Andorra, Jiloca, Maestrazgo, Teruel y Utrillas.

Campeonato Autonómico de Natación en Zaragoza (18/02). Organizado por Special Olympics Aragón y Stadium Casablanca, participaron 17 deportistas de ATADI, junto a usuarios de Amibil, Adispaz, Valentia y ADISCIV.

XVIII Marcha Senderista ATADI Alcorisa (18/03). Organizada por ATADI, forma parte de las actividades deportivas de Special Olympics Aragón y las Andadas Populares de la Federación Aragonesa de Montaña (FAM). Participaron 400 personas en 3 recorridos distintos, uno de ellos apto para personas con movilidad reducida.

Juegos Special Olympics en Granollers (del 30 de marzo al 2 de abril). Cita nacional cuatrienal con participación de 2 deportistas de ATADI Andorra y Jiloca entre más de 1500 deportistas de todo el mundo.





Nuestros servicios

5. Ocio y tiempo libre

IV Torneo Más que Pádel en Zaragoza (15/04). Participaron 6 usuarios de ATADI Andorra y Utrillas, junto a deportistas de ATADES y la Escuela de Pádel Adaptado de Pádel Zaragoza, organizador del evento junto a Special Olympics Aragón.

Campeonato Provincial de Petanca en Teruel (06/05). Organizado por ATADI, participaron 77 deportistas de 7 centros de la entidad apoyados por 40 profesionales y voluntarios de ATADI.

Campeonato Autonómico de Atletismo de Andorra (27/05). Organizado por ATADI y Special Olympics Aragón, participaron hasta 150 deportistas de Valentia, Special Olympics Aragón y ATADI.

XIX Marcha Senderista de Otoño en Tronchón (22/10). Organizada por el Servicio Comarcal de Deportes y el Ayuntamiento

de Tronchón, ATADI colaboró organizando la ruta y los juegos adaptados. Por parte de ATADI participaron 31 usuarios de los centros de Alcañiz, Andorra, Maestrazgo, Sierra de Albarracín y Utrillas.





5.2. Programa Vacaciones

Con el fin de que los usuarios disfruten de unos días de descanso y ocio en un entorno distinto al habitual, los centros de ATADI organizan un viaje durante los meses estivales. Los destinos en 2023 han sido Peñíscola, Alcocéber y El Puig de Santa María. Estos viajes se realizan por turnos durante varias semanas de junio y septiembre.

En 2023 viajaron 71 usuarios apoyados por 24 monitores en 5 turnos y 11 grupos.

Los usuarios se distribuyen en pequeños grupos para facilitar el disfrute de las actividades que realizan en el destino, ya que desde ATADI se

ofrece un listado con propuestas de actividades y cada grupo elige por mayoría cuáles quiere realizar.

En la elección de los destinos se tiene en cuenta su nivel general de accesibilidad y la disponibilidad de alojamientos adaptados, así como la variedad de actividades de ocio.



Nuestros servicios

5. Ocio y tiempo libre

5.3. Otras actividades de ocio y tiempo libre

Los usuarios de ATADI participan en numerosas actividades, en función de sus gustos y características personales: actividades deportivas, de baile, artísticas, lúdicas, formativas, culturales, etc. Para ATADI es fundamental que las personas con discapacidad intelectual participen en actividades sociales junto al resto de la ciudadanía.

Fútbol, baloncesto, natación, gimnasia, pádel y otros deportes: con la colaboración de Servicios Municipales y Comarcales de Deportes. Además, los usuarios pasean al aire libre con regularidad.

Club de lectura, Club de ocio, talleres artísticos, de cocina, acceso a bibliotecas, etc.

Viajes, excursiones, asistencia a conciertos, espectáculos, exposiciones, etc.

Participación en fiestas locales y actos organizados en la comunidad.





Nuestros servicios

6. Formación externa

6.1. Educación de personas adultas

ATADI cuenta con dos aulas, en Teruel y Alcañiz, adscritas al CPEPA Isabel de Segura de Teruel y al IES Río Guadalupe de Alcañiz, respectivamente, para impartir formación inicial (desde la alfabetización hasta el inicio de la ESO). Se realizan cursos de 'Formación Inicial de Personas Adultas' (FIPA) con grupos de personas con discapacidad intelectual de nivel 1 y nivel 2. El objetivo principal es la adquisición, mejora o mantenimiento de herramientas básicas para el aprendizaje (lectura, escritura, cálculo...) además de la utilización de las nuevas tecnologías. Las aulas contaron en el curso 2022/2023 con 33 alumnos en total, mientras que en el curso 2023/2024 son 31 personas.



6.2. Aulas de formación homologadas

ATADI Teruel y Alcorisa son centros homologados del INAEM para impartir cursos de Atención sociosanitaria a personas dependientes en instituciones sociales/domicilio y Cuidador de enfermos de Alzheimer. En 2023 no se impartió ningún curso.



6.3. Formación en convenio con terceros

6.3.1. Programa de prácticas en ATADI: en convenio con centros educativos . En 2023 realizaron prácticas:

Alumnos	Titulación	Centro educativo	Centros de ATADI
2	FP Integración Social	IES Francés de Aranda	Alcañiz y Andorra
1	FP Integración Social	Colegio Montessori	Alcorisa
2	FP Atención a personas en situación de dependencia	IES Francés de Aranda	Teruel
1	FP Atención a personas en situación de dependencia	IES Vilafranca (Castellón)	Maestrazgo
1	FP Administración	IES Francés de Aranda	Teruel
1	Pedagogía Terapéutica	CPEPA Isabel de Segura	Teruel
2	Grado de Psicología	Universidad de Zaragoza	Jiloca y Teruel
1	Grado de Educación Social	UNED	Teruel
1	G. Derecho-Administración y Dirección de Empresas	Universidad de Valencia	Teruel
2	Actividades Domésticas y Limpieza de Edificios	CPEE Gloria Fuertes	Alcañiz y ATADI Empleo
4	Operaciones de Viveros y Jardines	CPEE Gloria Fuertes	ATADI Empleo



Nuestros servicios

6. Formación externa

6.3.2. Programa de Formación Dual: los centros de Alcañiz, Alcorisa, Andorra y Teruel acogieron a 4 alumnos de Atención a personas en situación de dependencia en Formación Dual, que combina los contratos de prácticas en una empresa con la formación en el centro educativo. 3 alumnos procedían del IES Damián Forment (Alcorisa) y 1 del IES Francés de Aranda (Teruel).

6.3.3. Certificados de profesionalidad: ATADI ofrece, junto con Inaem y entidades colaboradoras, prácticas de formación para la obtención de certificados de profesionalidad. En 2023 las realizaron:

Nº alumnos/as	Titulación	Centro educativo	Centros de ATADI
1	Monitor/a de tiempo libre	Escuela Oszagales	Maestrazgo
1	Atención a personas en situación de dependencia	CPEPA Andorra	Andorra
7	Atención a personas en situación de dependencia	UGT	Andorra, Teruel
6	Atención a personas en situación de dependencia	Ayuntamiento de Calamocha	Alcorisa, Jiloca, Utrillas
3	Atención a personas en situación de dependencia	Agropecuaria Arcoíris S.L.	Alcañiz, Valderrobres
1	Atención a personas en situación de dependencia	Academia Micron	Andorra



7.1. Seguro solidario

ATADI es colaborador externo de Peinsurtech Arcoiris Senda Vivir Seguros gracias a un acuerdo por el que ATADI ofrece un programa de seguros, tanto a personas vinculadas a la asociación (usuarios, familias, trabajadores, etc.) como a otras. Se incluyen seguros de hogar, salud, multirriesgo industrial, vehículos y maquinaria, vida, decesos, responsabilidad civil y seguros de sillas de ruedas.

7.2. Fisioterapia en ATADI Maestrazgo para pacientes externos

Servicio para personas ajenas al centro, que permite ofrecer un servicio especializado en el medio rural.



Nuestros servicios

7. Servicios a terceros

7.3. Consultoría de Accesibilidad Cognitiva

Teruel, Andorra, Alcorisa y Mora de Rubielos cuentan con usuarios formados en Valoración de la Accesibilidad Cognitiva que forman comisiones con el apoyo de técnicos sin discapacidad. La comisión realiza estudios de accesibilidad cognitiva de espacios y edificios, informando de las carencias encontradas y sus propuestas de mejora, además de validar documentos en Lectura Fácil.

En 2023 se ejecutó el Proyecto Pictopueblo en Andorra, en colaboración con Endesa, el Ayuntamiento de Andorra y el CPEE Gloria Fuertes; también se adaptaron a Lectura Fácil la Leyenda del Cerco de Mora de Rubielos y el folleto turístico de la Fundación Amantes de Teruel.



Además, en colaboración con Plena Inclusión Aragón, se validó el cuarto libro de Pedro Saputo y, una vez al mes, usuarios de ATADI validan una página de noticias en Lectura Fácil para El Periódico de Aragón.

ATADI participa en las reuniones de la Mesa de Accesibilidad del Ayuntamiento de Teruel, que reúne a las entidades de la ciudad con el objetivo de mejorar la accesibilidad urbana, de edificios públicos, comercios, etc.



8.1. Colaboración con el sistema judicial

Colaboramos con el sistema judicial y la fiscalía ofreciendo la posibilidad de que adultos y menores realicen en nuestros centros acciones compensatorias en beneficio de la sociedad.

8.2. Medidas reeducativas:

Colaboramos con institutos de secundaria de la provincia de Teruel en la reeducación de alumnos con medidas disciplinarias a través de los programas Lazarillo, Educalle, Proyecto Camino, Eclipse, Colabora y Lagor.



Áreas técnicas

Además del personal de atención directa, otros profesionales trabajan en distintas áreas técnicas necesarias para el correcto funcionamiento de la entidad y sus servicios.

1. Psicología

Para usuarios: las psicólogas realizan un seguimiento individual continuo de cada usuario, elaborando Programas Individuales con la participación de otros profesionales del equipo; desarrollan programas de capacitación laboral, de formación y rehabilitación de habilidades y capacidades, aplican técnicas de intervención y evaluación psicológica o valoran la adecuación de los usuarios a los servicios, entre otras funciones.

Para trabajadores: coordinan y supervisan las pautas de actuación de los profesionales, les imparten formación interna y orientan en la prestación del servicio.

Para familias: asesoran e informan a las familias de los usuarios y conducen grupos socioterapéuticos.

2. Fisioterapia

Atención a las deficiencias motoras de cada usuario a través de rehabilitación, juegos psicomotrices o gimnasia adaptada, según su edad y sus características físicas.



Áreas técnicas

3. Trabajo social

Las trabajadoras sociales apoyan a la dirección de los distintos centros desarrollando tareas de documentación, elaboración y gestión de expedientes e informes sociales, control de los datos personales de los usuarios, tramitación de subvenciones y ayudas, gestión del proceso de admisión de nuevos usuarios y otros trámites necesarios. Además, participan en la elaboración de Planes Individuales, como parte del equipo multidisciplinar, y gestionan programas concretos, como el Programa Vacaciones, entre otras tareas.

4. Recursos Humanos

Esta área se ocupa de la selección y gestión del personal, formación de trabajadores, prevención de riesgos laborales, la Agencia de Colocación, voluntariado y formación en convenio con terceros, entre otras tareas.

4.1. Formación para trabajadores de ATADI. En 2023 se han realizado 21 formaciones diferentes para 104 trabajadores: 5 con FUNDAE, 6 con Plena Inclusión, 4 con Oikos, 2 con Special Olympics, 2 internas y 2 externas.

- Seguridad en el manejo de carretillas elevadoras. Cursado por 2 trabajadores.
- Nivel básico de prevención de riesgos laborales. Cursado por 4 trabajadores.
- Acoso Laboral (27 trabajadores) y Violencia en el entorno laboral e igualdad de género (3 trabajadores).
- Primeros auxilios. Cursado por 3 trabajadores.



Áreas técnicas

- Modelo de apoyos en comunidad (4 trabajadores) y Modelo de vida independiente (16 trabajadores).
- Formación Altho. Cursado por 1 trabajador.
- Ética para valientes. Cursado por 13 trabajadores.
- Apoyo activo. Cursado por 5 trabajadores.
- Dirección de centros sociosanitarios. 3 trabajadores.
- Salud mental y problema de conducta. 12 trabajadores.
- Enfoque centrado en la familia. 2 trabajadores.
- Personalización. Cursado por 14 trabajadores.
- Apoyo conductual positivo. Cursado por 1 trabajador.
- Entornos amigables. Cursado por 12 trabajadores.
- Mi Casa: irrenunciables del proceso. Cursado por 12 trabajadores.
- Las prácticas restrictivas. Cursado por 1 trabajador.
- Técnicos deportivos (8 trabajadores) y Formación Special Olympics Aragón (20 trabajadores).
- Plan de acogida. Cursado por 65 trabajadores.





Áreas técnicas

4.2. Formación para trabajadores de ATADI Empleo. En 2023 se han realizado 7 formaciones para 126 trabajadores: 4 a través de FUNDAE y 3 internas.

- Seguridad en el manejo de plataformas elevadoras. Cursada por 3 trabajadores.
- Manejo seguro y buenas prácticas en equipos de trabajo de jardinería. Cursada por 22 trabajadores.
- PRL en manipulación de cargas forzadas. Cursada por 22 trabajadores.
- Violencia en el entorno laboral e igualdad de género. Cursada por 22 trabajadores.
- Jornada de sensibilización - Violencia en el entorno laboral e igualdad de género. Por 52 trabajadores.
- Formación en la FP Trabajos de impresión. Cursada por 1 trabajador.
- Formación inicial de nuevos trabajadores. Cursada por 4 trabajadores.





Áreas técnicas

4.3. Voluntariado

Voluntarios locales: gracias a ellos, nuestros usuarios disfrutan de más actividades de ocio, talleres o apoyo para realizar algunas tareas. Para fomentar el voluntariado realizamos actividades de sensibilización, difusión, captación y fidelización. Los voluntarios realizan tareas de acompañamiento en actividades de formación y deportivas, colaboran en la organización de eventos, acompañan a los usuarios en sus vacaciones, etc.

Cuerpo Europeo de Solidaridad - Comisión Europea: en septiembre de 2023 ATADI recibió a 12 jóvenes entre 18 y 30 años procedentes de 7 países que han realizado un voluntariado en los centros de Alcorisa, Andorra, Cantavieja, Mora de Rubielos o Teruel con una duración entre 2 y 10 meses. Los voluntariados europeos permiten a los jóvenes conocer otros países, culturas e idiomas mientras realizan una actividad solidaria que beneficia a la comunidad y adquieren competencias para su desarrollo personal, educativo y profesional.

Voluntariado de personas con discapacidad: los usuarios de ATADI Maestrazgo realizan actividades de voluntariado un día a la semana en la residencia de personas mayores de Villafranca del Cid. Además, los usuarios de otros centros colaboran con multitud de iniciativas organizadas en sus localidades, como los usuarios de ATADI Utrillas, que confeccionan con prendas viejas camas para perros y gatos que donan a la protectora local; o los usuarios de ATADI Alcorisa, que tejen bufandas para la campaña anual Bufandas Solidarias de Atuem, que las destina a campos de refugiados.



Áreas técnicas

5. Administración

Gestión y control de los recursos de la entidad de modo eficiente y viable.

6. Informática

Soporte informático para los centros, gestión de los equipos y programas informáticos y control de los datos digitales de la entidad.

7. Calidad

En 2023, ATADI y ATADI Empleo S.L.U. recibieron la certificación según la norma UNE-EN ISO 9001:2015 validada por EQA. Para mantener la validez del certificado ISO 9001 otorgado es necesario que ATADI y ATADI Empleo S.L.U. se sometan a auditorías de seguimiento con una frecuencia anual y a una auditoría de renovación previa a la caducidad del certificado, que tiene una duración de 3 años.

La certificación garantiza que ATADI y ATADI Empleo S.L.U. han superado estrictos mecanismos de control y calidad, lo que ofrece tranquilidad y confianza a las personas con discapacidad intelectual usuarias de sus servicios y a sus familias, da cuenta de la eficiencia de ambas entidades y de la calidad de los productos y servicios que se ofrecen al cliente.





Áreas técnicas

8. Comunicación

8.1. Redes sociales. Atadi cuenta con la página web www.atadi.org y presencia en las siguientes redes sociales:



Facebook > varios perfiles: ATADI, ATADI Empleo S.L.U. y ATADI European Solidarity Corps.



X > @ATADITERUEL



Instagram > @ataditeruel y @diverco_atadi



LinkedIn > @ATADI



Youtube > Comunicación ATADI

8.2. Boletines impresos (bimestrales) y digitales (mensuales para trabajadores, familias, socios y suscriptores).

Con novedades e información sobre actividades realizadas. Las personas interesadas en recibir el boletín digital pueden inscribirse completando el formulario disponible en atadi.org.





Áreas técnicas

8.3. Medios de comunicación. Se mantiene una relación activa y constante con los medios locales y regionales por medio del envío de notas de prensa e imágenes con las novedades de ATADI, a través de colaboraciones regulares y atendiendo los requerimientos de los medios en cuanto a entrevistas e información. Destacan:

Avanzamos: suplemento semanal sobre discapacidad del Diario de Teruel publicado cada martes.

Balcei: revista bimestral con información local sobre Alcorisa con la que ATADI colabora con varias noticias.

Cierzo: revista mensual con información local sobre Andorra. ATADI colabora con una noticia en cada número.

Cadena Ser: sección mensual (primer martes de cada mes) en la que personas con discapacidad usuarias de ATADI Teruel entrevistan a personas que les interesan por su relevancia, profesión, etc.





Nuestros centros

1. ATADI Alcañiz

ATADI Alcañiz atendió en 2023 a 26 usuarios procedentes de localidades de las Comarcas del Bajo Aragón, Bajo Martín y Bajo Aragón-Caspe.



Avda. Bartolomé Esteban, 54
44600 Alcañiz
alcaniz@atadi.org / 978 832 559

Servicios asistenciales	
Centro de día (CD)	Centro ocupacional (CO)
con posibilidad de	
Comedor	Servicio psicológico
Transporte	Asesoramiento familiar
Fisioterapia	Actividades físico-deportivas
Trabajo Social	Actividades ocio/ tiempo libre

Población atendida	
Nº usuarios total	26
Usuarios CO	11
Usuarios CD	15
Puestos a jornada completa	18
Puestos a jornada parcial	5



Nuestros centros

2. ATADI Alcorisa

ATADI Alcorisa atendió en 2023 a 39 usuarios procedentes de las Comarcas Andorra Sierra de Arcos, Bajo Aragón y Comunidad de Teruel, además de la ciudad de Zaragoza.



c/ Miguel de Cervantes, 1 - 44550 Alcorisa
alcorisa@atadi.org / 978 883 276



Servicios asistenciales

Residencia Centro de día (CD) y ocupacional (CO)

con posibilidad de

Comedor	Servicio psicológico
Transporte	Asesoramiento familiar
Fisioterapia	Actividades físico-deportivas
Enfermería	Actividades ocio/ tiempo libre
Respiro	Trabajo Social

Población atendida

Nº usuarios total	39
Usuarios residencia	29
Usuarios CO	4
Usuarios CD	6
Puestos a jornada completa	23
Puestos a jornada parcial	2



Nuestros centros

3. ATADI Andorra

ATADI Andorra atendió en 2023 a 30 usuarios procedentes de las Comarcas del Bajo Martín, Bajo Aragón y Andorra Sierra de Arcos.



Polígono La Umbría, 100 - 44500 Andorra
andorra@atadi.org / 978 843 972



Servicios asistenciales

Residencia	Centro de día (CD) y ocupacional (CO)
------------	---------------------------------------

con posibilidad de

Comedor	Asesoramiento familiar
Transporte	Servicio psicológico
Fisioterapia	Actividades físico-deportivas
Enfermería	Actividades ocio/ tiempo libre
Respiro	Trabajo Social

Población atendida

Nº usuarios total	30
Usuarios residencia	13
Usuarios CO	16
Nº plazas CD	1
Puestos a jornada completa	9
Puestos a jornada parcial	7



Nuestros centros

4. ATADI Jiloca

ATADI Jiloca atendió en 2023 a 13 usuarios procedentes de las Comarcas del Jiloca y Señorío de Molina-Alto Tajo.



c/ María Moliner, 3
44300 Monreal del Campo
jiloca@atadi.org / 978 863 729



Servicios asistenciales

Centro ocupacional (CO)

con posibilidad de

Comedor	Asesoramiento familiar
Transporte	Servicio psicológico
Fisioterapia	Actividades físico-deportivas
Trabajo Social	Actividades ocio/ tiempo libre

Población atendida

Nº usuarios total	13
Usuarios CO	13
Puestos a jornada completa	3
Puestos a jornada parcial	1



Nuestros centros

5. ATADI Maestrazgo

ATADI Maestrazgo atendió en 2023 a 35 usuarios (24 personas mayores -TE- y 11 con discapacidad intelectual -DI-).



c/ San Miguel, 5 - 44140 Cantavieja
maestrazgo@atadi.org / 964 185 287



Servicios asistenciales

Residencia	Centro Ocupacional (CO)
------------	-------------------------

con posibilidad de

Comedor	Comida para llevar 3º edad
Transporte	Asesoramiento familiar
Enfermería	Servicio psicológico
Respiro	Actividades físico-deportivas
Trabajo Social	Actividades ocio/ tiempo libre
	Fisioterapia interna y externa

Población atendida

Nº usuarios total	35
Usuarios residencia TE	24
Usuarios residencia DI	9
Usuarios CO DI	2
Puestos a jornada completa	11
Puestos a jornada parcial	12



Nuestros centros

6. ATADI Mora de Rubielos

ATADI Mora de Rubielos atendió en 2023 a 22 usuarios. Su residencia está especializada en personas con discapacidad intelectual en proceso de envejecimiento.



c/Fuente Los Gamellones, 4 - 44400 Mora de Rubielos
 mora@atadi.org / 978 800 478



Servicios asistenciales

Residencia Centro de día (CD) y ocupacional (CO)

con posibilidad de

Comedor	Asesoramiento familiar
Transporte	Servicio psicológico
Fisioterapia	Actividades físico-deportivas
Enfermería	Actividades ocio/ tiempo libre
Respiro	Trabajo Social

Población atendida

Nº usuarios total	22
Usuarios residencia	16
Usuarios CO	6
Puestos a jornada completa	8
Puestos a jornada parcial	4



Nuestros centros

7. ATADI Sierra de Albarracín

ATADI Sierra de Albarracín atiende a 6 usuarios procedentes de localidades de la Comarca Sierra de Albarracín.



c/ Nuestra Señora del Tremedal, 11
44366 Orihuela del Tremedal
sierradealbarracin@atadi.org - 978 714 277

Servicios asistenciales

Centro ocupacional (CO)

con posibilidad de

Comedor	Asesoramiento familiar
Transporte	Servicio psicológico
Fisioterapia	Actividades físico-deportivas
Trabajo Social	Actividades ocio/ tiempo libre



Población atendida

Nº usuarios total	6
Usuarios CO	6
Puestos a jornada completa	1



Nuestros centros

8. ATADI Teruel

ATADI Teruel atiende a 91 usuarios procedentes de diferentes localidades de la Comarca Comunidad de Teruel.



c/ Nicanor Villalta 18, 44003 Teruel
 teruel@atadi.org / 978 610 003



Servicios asistenciales

Residencia	Centro de día (CD)
2 viviendas tuteladas	Centro ocupacional (CO)

con posibilidad de

Comedor	Asesoramiento familiar
Transporte	Servicio psicológico
Fisioterapia	Actividades físico-deportivas
Enfermería	Actividades ocio/ tiempo libre
Respiro	Trabajo Social

Población atendida

Nº usuarios total	91
Usuarios residencia	20
Usuarios viviendas tuteladas	9
Usuarios CO	46
Usuarios CD	16
Puestos a jornada completa	20
Puestos a jornada parcial	9



Nuestros centros

9. ATADI Utrillas

ATADI Utrillas atiende a 31 usuarios procedentes de localidades de la Comarca Cuencas Mineras.



Polígono Santa Bárbara, 1.8 - 44760 Utrillas
 utrillas@atadi.org / 978 757 312



Servicios asistenciales

Residencia	Centro de día (CD) y ocupacional (CO)
------------	---------------------------------------

con posibilidad de

Comedor	Asesoramiento familiar
Transporte	Servicio psicológico
Fisioterapia	Actividades físico-deportivas
Enfermería	Actividades ocio/ tiempo libre
Respiro	Trabajo Social

Población atendida

Nº usuarios total	31
Usuarios residencia	15
Usuarios CO	12
Nº plazas CD	4
Puestos a jornada completa	11
Puestos a jornada parcial	2



Nuestros centros

10. ATADI Valderrobres

ATADI Valderrobres atiende a 8 usuarios procedentes de localidades de la Comarca del Matarraña.



Polígono Torre Sancho, Parcela 6J
44580 Valderrobres
valderrobres@atadi.org / 978 890 424



Servicios asistenciales

Centro de día (CD) y ocupacional (CO)

con posibilidad de

Comedor	Asesoramiento familiar
Transporte	Servicio psicológico
Fisioterapia	Actividades físico-deportivas
Trabajo Social	Actividades ocio/ tiempo libre

Población atendida

Nº usuarios total	8
Usuarios CO	5
Usuarios CD	3
Puestos a jornada completa	2



Nuestros centros

Servicios centrales

Servicios centrales

Aquellos servicios comunes necesarios para el funcionamiento de la entidad y sus distintos centros, tales como gerencia, administración, informática, recursos humanos, orientación laboral, agencia de colocación, trabajo social, psicología, comunicación o calidad, entre otros, se gestionan desde Teruel, en una sede ubicada junto al centro de día y ocupacional de la capital.



Hasta 19 personas trabajaron en 2023 prestando estos servicios: 15 de ellas a jornada completa y 4 con jornada parcial.

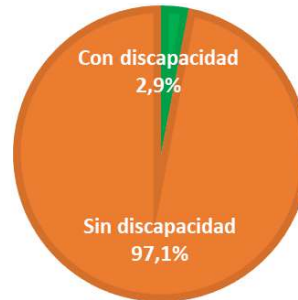
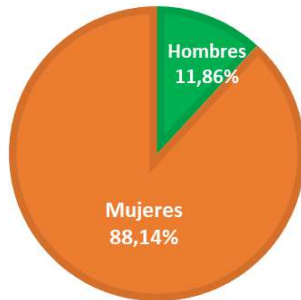
Hay que tener en cuenta que determinados profesionales prestan servicio a varios centros a la vez, aunque tienen un centro de referencia. Es el caso del servicio de psicología, donde 4 profesionales atienden los 10 centros; las tareas de trabajo social, desarrolladas por 3 profesionales; o la formación de adultos, desarrollada por 2 técnicos.



Nuestros trabajadores

Durante 2023, en **ATADI** han trabajado 194 personas, con una plantilla media anual de **166 trabajadores**. De ellos, el 88,14 % son mujeres, el 2,9 % son personas con discapacidad y el 81,75 % tiene contrato indefinido.

Media anual de la plantilla de Atadi en 2023: 166 trabajadores (18 más que en 2022)



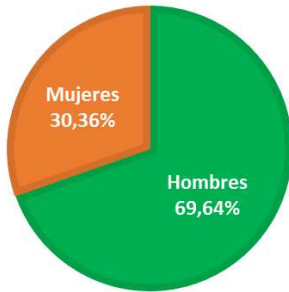
En **ATADI Empleo S.L.U.** han trabajado 56 personas en 2023, con una plantilla media anual de **53 trabajadores**. El 70% de ellos son personas con discapacidad, el 30,36 % son mujeres y el 91 % tienen contrato indefinido.

Estas cifras suponen que la entidad ha contado en 2023 con un total de 250 trabajadores, con una **plantilla media anual de 219 trabajadores**, con un perfil principalmente femenino (**75,2 % son mujeres**). El 83,74 % de la plantilla total tiene contrato indefinido y el **18 % son personas con discapacidad**.



Nuestros trabajadores

Media anual de la plantilla de Atadi Empleo en 2023: 53 trabajadores (1 más que en 2022)



Media anual total de la plantilla de ATADI + ATADI Empleo: 219 trabajadores (19 más que en 2022)





IASS > el Instituto Aragonés de Servicios Sociales financia la atención prestada a las personas con discapacidad intelectual en nuestros centros a través de una Acción Concertada con el Gobierno de Aragón.

Usuarios > contribución de los usuarios del servicio de residencia con una aportación económica establecida en la normativa del IASS o en otros servicios complementarios de los que sean beneficiarios.

Gobierno de Aragón > el IASS y otros organismos públicos dependientes financian servicios y proyectos.

Fondo Social Europeo > recibimos fondos a través de varios departamentos del Gobierno de Aragón.

Diputación Provincial de Teruel > palia las dificultades de prestar servicios en una provincia con gran dispersión de la población en un amplio territorio, financiando parte de algunos programas.

Comarcas > financian parte del transporte y de servicios especializados complementarios.

Ayuntamientos > financian actividades e inversiones y bonifican algunos impuestos locales y servicios públicos.

Entidades privadas > financiación puntual pero importante para llevar a cabo proyectos solicitados.

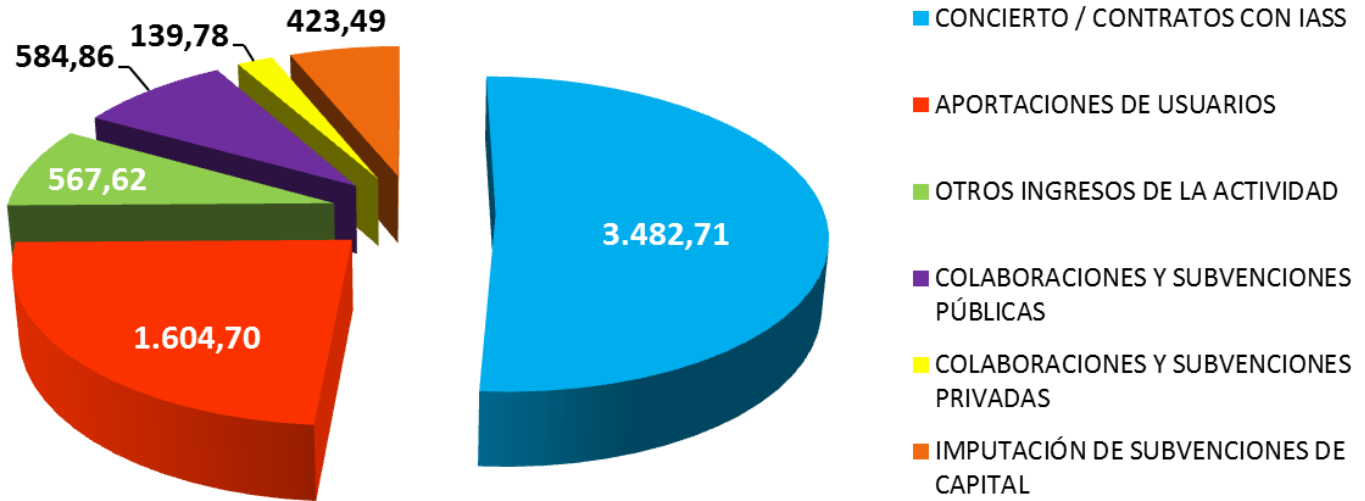
Responsabilidad Social Empresarial > ATADI trabaja para que las empresas elijan a nuestra entidad.

Socios colaboradores > contribuyen con su cuota a las actividades desarrolladas por la entidad.

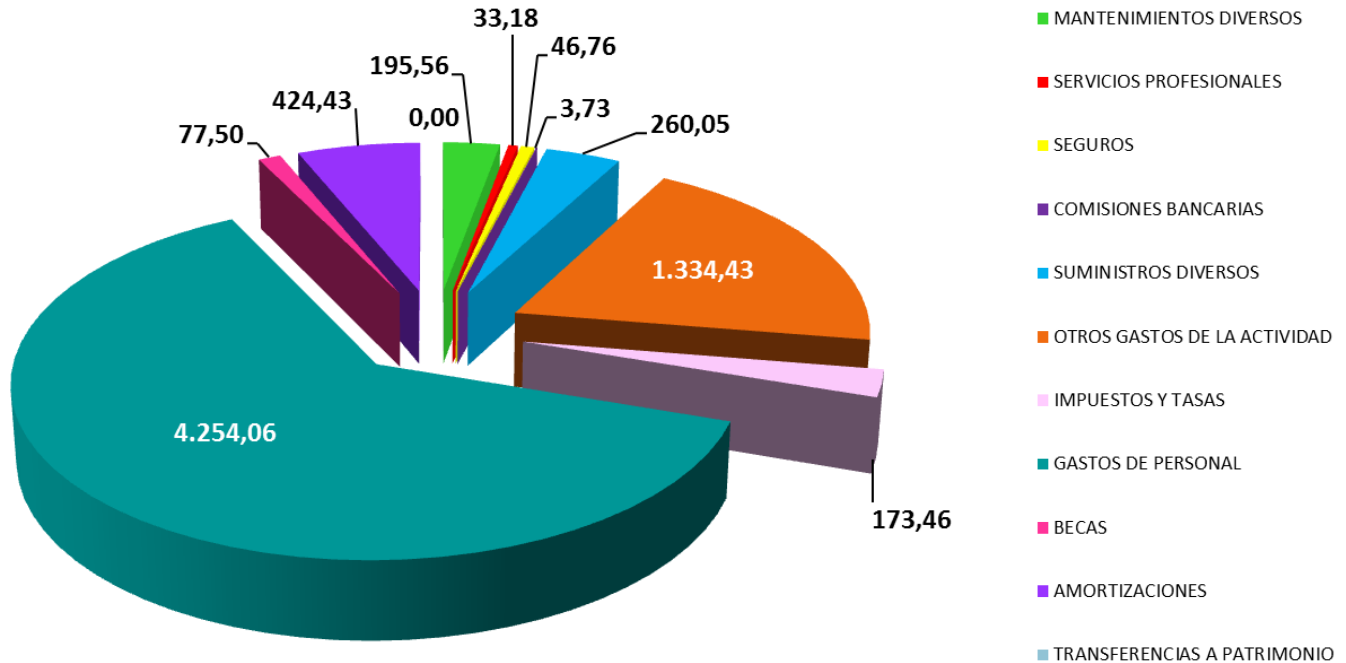
Particulares > donaciones, legados y otras aportaciones de personas que desean colaborar con ATADI para contribuir a mejorar el desarrollo vital de las personas con discapacidad intelectual.



1. Fuentes de financiación



Nota: las cantidades están expresadas en miles de euros.



Nota: las cantidades están expresadas en miles de euros.



Información financiera

3. Ingresos y gastos

Operaciones de funcionamiento	Gastos	Operaciones de funcionamiento	Ingresos
Ayudas monetarias	77,5	Ingresos de la actividad propia	6.257,72
Gastos de personal	4.254,06	Aportaciones usuarios: públicos y privados	5.533.069,2
Suelos y salarios	3.378.793,43	Promociones, patrocinios y colaboradores	139.788,73
Seguridad social	875.276,22	Subvenciones, donaciones y legados del ejercicio	584.861,79
Otros gastos de la actividad	1.579,78	Subvenciones, donaciones y legados de capital	423,49
Dotación de amortizaciones	425,38	Otros ingresos de la actividad	5,34
Variación valoraciones	0	Variación valoraciones	116,61
Dotaciones y transferencias	466,44	Transferencias patrimoniales	0
Total operaciones	6.803,16	Total operaciones	6.803,16

*Cantidades expresadas en miles de euros. Celdas en verde claro, desglose de la partida superior.



Volumen de ingresos generados (miles de euros)

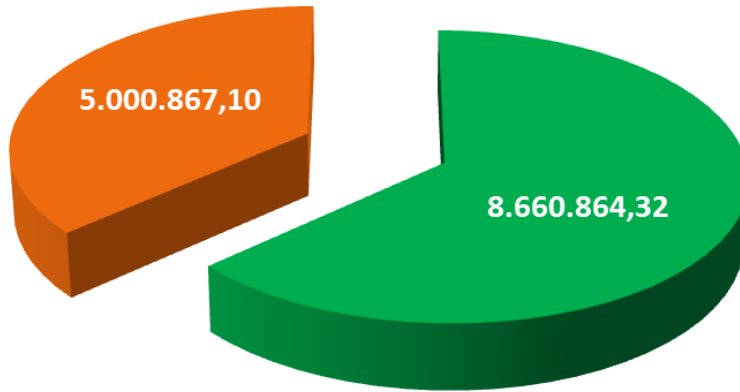
Operaciones de funcionamiento	Gastos %
Ayudas monetarias	1%
Gastos de personal:	63%
Sueldos y salarios	50%
Seguridad social	13%
Otros gastos de la actividad	23%
Dotación de amortizaciones	6%
Variación valoraciones	0%
Transferencias patrimoniales	7%
Total operaciones	100%

Operaciones de funcionamiento	Ing. %
Ingresos de la actividad propia	92%
Aportaciones usuarios: públicos y privados	81%
Promociones, patrocinios y colaboradores	2%
Subvenciones, donaciones y legados ejercicio	9%
Subvenciones, donaciones y legados de capital	6%
Otros ingresos de la actividad	0%
Variaciones de valor	2%
Transferencias patrimoniales	0%
Total operaciones	100%



Información financiera

4. Balance

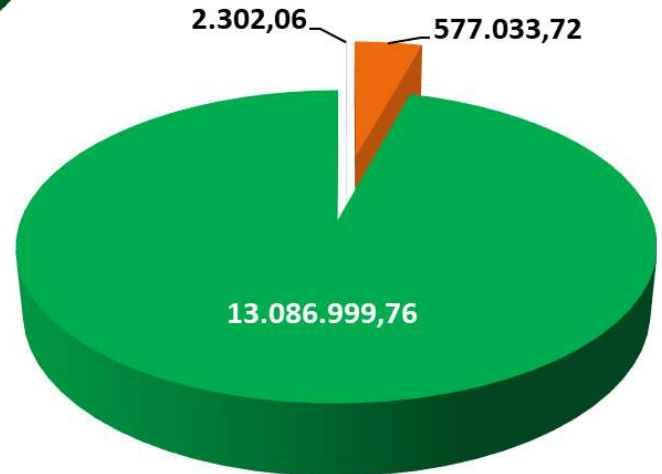


Activo 2023

- ACTIVOS NO CORRIENTES
- ACTIVOS CORRIENTES

Pasivo y P.N. 2023

- PASIVO NO CORRIENTE
- PASIVO CORRIENTE
- PATRIMONIO NETO





Organismo / Origen	Proyecto / destino ATADI
0,7 IRPF	Programa 'Por una ciudadanía plena'
0,7 IRPF - Gobierno de Aragón	Equipamiento técnico para residencia: adquisición de grúas y camas
0,7 IRPF - Gobierno de Aragón	Climatización en ATADI Alcorisa
0,7 IRPF - Gobierno de Aragón	Creación y adaptación de espacios accesibles
IASS - Fondo Social Europeo	Proyecto piloto de Asistencia personal en el medio rural y mantenimiento de centros en entornos rurales.
IASS - Fondo Social Europeo	Fomento del empleo para personas en riesgo de exclusión en el medio rural
IASS - Fondo Social Europeo	Itinerarios de inserción para personas con discapacidad intelectual
IASS	Servicios especializados para prevención en situación de dependencia, promoción de la autonomía y actividades deportivas
IASS	Prevención de la dependencia y promoción de la autonomía personal en la tercera edad - ATADI Maestrazgo
IASS	Conocimiento y prevención de los signos de envejecimiento - ATADI Mora



Organismo / Origen	Proyecto / destino ATADI
FSE - Plena Inclusión Aragón	Proyecto 'Mi Casa, una vida en comunidad'
Gobierno de Aragón	Hábitos saludables en nuestro día a día. Taller para padres y usuarios
Gobierno de Aragón	Apoyo a las familias. Tiempo para todos y cada uno
Gobierno de Aragón	Educación de adultos 2022/2023. Aulas en Alcañiz y Teruel
Gobierno de Aragón	Sensibilización sobre discapacidad intelectual en centros educativos
Gobierno de Aragón. IAJ	VoluntarizaT Juventud
Unión Europea	Cuerpo Europeo de Solidaridad
Diputación Provincial de Teruel	Mantenimiento de plazas no concertadas por IASS y apoyo a familias
Comarca Andorra-Sierra de Arcos	Financiación de parte del transporte y actividades complementarias
Comarca del Bajo Martín	Financiación de parte del transporte y actividades complementarias
Comarca del Bajo Aragón	Financiación de parte del transporte y actividades complementarias



Organismo / Origen	Proyecto / destino ATADI
Comarca Comunidad de Teruel	Financiación de parte del transporte y actividades complementarias
Comarca del Matarraña	Financiación de parte del transporte y actividades complementarias
Comarca Sierra de Albarracín	Financiación de parte del transporte y actividades complementarias
Comarca del Jiloca	Financiación de parte del transporte y actividades complementarias
Comarca de Gúdar-Javalambre	Financiación de parte del transporte y actividades complementarias
Comarca Cuencas Mineras	Financiación de parte del transporte y actividades complementarias
Comarca del Maestrazgo	Financiación de parte del transporte y actividades complementarias
Ayuntamiento de Andorra	Actividades varias del centro ATADI Andorra
Ayuntamiento de Alcañiz	Mejora de las instalaciones del centro ATADI Alcañiz
Ayuntamiento de Cantavieja	Gastos comunes de la residencia
Ayuntamiento de Utrillas	Promoción y fomento del deporte



Organismo / Origen	Proyecto / destino ATADI
Ayuntamiento de Teruel	Equipamiento y material sensorial para centro de día de ATADI Teruel
Fondo Next Generation UE - PERTE	Red Oikos. Apoyo a la vida independiente en comunidad
Agujama	Vehículo eléctrico para ATADI Mora de Rubielos
Agujama	Equipamiento en residencia ATADI Maestrazgo
Endesa	Mejora de instalaciones y mobiliario en ATADI Andorra
Asesores fiscales de Teruel	Donación para actividades propias
Organismo	Proyecto / destino - CLUB DEPORTIVO ATADI
Ayuntamiento de Teruel	Material deportivo y formación a cargo de Special Olympics Aragón
Diputación Provincial de Teruel	Marcha Senderista ATADI Alcorisa
Organismo	Proyecto / destino - ATADI Empleo S.L.U.
INAEM	Aporte principal para CEE
INAEM	Proyectos generadores de empleo
INAEM	Unidades de apoyo a la actividad profesional en CEE



Relaciones institucionales

Conciertos de plazas

En 2023 hay un total de 270 plazas contratadas con el IASS (8 más que en 2022). Plazas contratadas por centro, en la tabla.

Federación Plena Inclusión Aragón

ATADI mantiene una estrecha relación con la federación y cuenta con 3 representantes en su junta directiva, uno de ellos vicepresidente. Plena Inclusión engloba a nivel nacional a más de 700 entidades de personas con discapacidad intelectual.

CERMI Aragón: ATADI forma parte del comité autonómico a través de la federación Plena Inclusión Aragón.

ARADIS: patronal autonómica del sector de la discapacidad promovida por Plena Inclusión Aragón, en la que ATADI participa ocupando la vicepresidencia en la junta directiva.

AEDIS: patronal del sector de la discapacidad a nivel nacional promovida por Plena Inclusión; ATADI representa a ARADIS con una persona en la secretaría de la junta directiva.

Plazas contratadas IASS a 31/12/2023					
Centros	VT	RML	RST	CD	CO
Alcañiz				15	11
Alcorisa		15	14	5	4
Andorra		12		1	15
Jiloca					12
Maestrazgo		6	2		2
M. Rubielos		11	5		6
S. Albarracín					6
Teruel	9	20		16	44
Utrillas		15		4	12
Valderrobres				3	5



Relaciones institucionales

FADDI: somos delegados territoriales de FEDDI en Aragón.

Special Olympics Aragón: ATADI participa representando a Plena Inclusión Aragón con un representante en su junta directiva.

Fundación Ser Más: ATADI participa representando a Plena Inclusión Aragón con dos representantes en su junta directiva.

Fundación Atención Temprana: ATADI participa representando a Plena Inclusión Aragón con un representante en su junta directiva.



Red Oikos

Formada por las entidades Asprodes (Salamanca), Fundación San Cebrián (Palencia), Associació Alba (Tárrega, Lleida), el Ayuntamiento de Salamanca, la Consejería de Servicios Sociales de Castilla y León y ATADI. Durante 2023 se han realizado 4 encuentros entre profesionales de estas entidades para compartir sus experiencias y metodologías exitosas en el ámbito de la atención a personas en situación de dependencia en el medio rural. ATADI organizó el tercer encuentro en Mora de Rubielos y Teruel. El proyecto cuenta con financiación de los fondos europeos Next Generation y el PERTE (Proyectos Estratégicos para la Recuperación y Transformación Económica) de Economía Social y de los Cuidados.



Relaciones institucionales

Leader

Formamos parte de las Agrupaciones de Desarrollo Leader de la provincia de Teruel; en la mayoría de ellas tenemos presencia en sus juntas directivas. Estos programas europeos de desarrollo nos han permitido acceder a ayudas destinadas a infraestructuras o reformas de instalaciones.

Foro de Innovación Social

Grupo de trabajo formado por entidades miembro de Plena Inclusión que se reúne una vez al año en una de las entidades miembro para asistir a conferencias de interés y participar en mesas de trabajo junto a profesionales del sector.



Centro de Innovación Territorial de la provincia de Teruel (CIT)

ATADI es, junto a CEOE Teruel, Apadrinaunolivo.org y la Agrupación de Entidades por el Desarrollo de la Provincia de Teruel (AEDPT), fundadora del CIT, creado en noviembre de 2023. Es una iniciativa impulsada por el Ministerio para la Transición Ecológica y el Reto Demográfico a partir de un convenio con la Diputación de Teruel. Su propósito es poner en marcha nuevas iniciativas innovadoras y potenciar los proyectos existentes para trabajar por los retos del territorio desde una nueva ruralidad basada en la colaboración, la creación de ecosistemas, la inteligencia colectiva y la innovación social.



Relaciones con la comunidad

ATADI participa siempre que es posible en los eventos y actividades propuestas por entidades tanto públicas como privadas, además de organizar eventos propios abiertos a toda la ciudadanía.

Eventos y actividades destacadas en 2023

XVIII Carrera Solidaria por la Discapacidad (03/12): trazado de 1,2 km no competitivo en el centro de Teruel que puede realizarse andando, corriendo, en silla de ruedas, con carritos de bebé, etc. 1500 personas participaron en esta prueba organizada por Grupo Avanzamos (Anudi, Asapme Teruel, ATADI, Atpansor y Fundación DFA).

Homenaje de Peinsurtech Arcoiris/Senda Vivir Seguros a las personas cuidadoras, usuarios y familias de personas con discapacidad (20/12): encuentro entre responsables y empleados de ambas entidades, cuidadores y familias de usuarios de Atadi. Recorrieron las instalaciones y se entregó una estrella de Navidad hecha de forma artesanal en el taller de cerámica de ATADI.





Premios y reconocimientos



Premio Asadicc a la Solidaridad 2023 en la XXI edición de los premios de la Asociación de Ayuda a las Personas con Discapacidad de Caspe y Comarca por el “compromiso y esfuerzo por favorecer la inclusión de las personas con discapacidad”. José Luis Gómez, presidente de ATADI, recogió el premio en el Teatro Cine Goya de Caspe.

Mantenedor de la Vaquilla 2023. José Luis Gómez y los usuarios Juan Antonio Marcén y Alba Giménez recibieron la Medalla de los Amantes y pronunciaron el discurso que da inicio a las Fiestas del Ángel de Teruel en un acto en la iglesia de San Pedro. Además, como Mantenedores, grupos de usuarios y trabajadores de ATADI asistieron a los actos tradicionales del Seixado de Santa Emerenciana, el toque del Campanico y la Merienda.





Proyectos en desarrollo

- > **Residencia ATADI Jiloca.** En 2024 comienza la primera fase de las obras de construcción de la futura residencia para personas con discapacidad intelectual en Monreal del Campo.
- > **Sede del CEE en Alcorisa.** El Ayuntamiento de Alcorisa promovió un proyecto con financiación del MINER 2018 que permitiría a ATADI la ampliación del vivero de Alcorisa, la apertura de una nueva sede del CEE y la gestión de un espacio de coworking para PYMES. Se prevé que las obras finalicen en junio de 2024.
- > **Centro de día y residencia en Mora de Rubielos.** ATADI Mora de Rubielos cuenta ya con centro de día, centro ocupacional y residencia para personas con discapacidad intelectual. La siguiente fase del proyecto, en colaboración con el Ayuntamiento de Mora de Rubielos, se encuentra en ejecución. Cuando concluya, incluirá también centro de día y residencia para personas mayores o dependientes de la Comarca de Gúdar-Javalambre.
- > **Residencia ATADI Valderrobres.** ATADI cuenta con un terreno en la localidad para, en un futuro, ofrecer alternativas residenciales o de vivienda para personas con discapacidad intelectual en la Comarca del Matarraña.
- > **Viviendas tuteladas en Andorra.** Creación de dos viviendas, que se encuentran en proceso de equipamiento.
- > **ATADI Innova.** Nueva empresa de inserción sociolaboral para personas en riesgo de exclusión. El objetivo es crear nuevas oportunidades de empleo, complementando trabajos realizados en ATADI Empleo SLU con posibilidad de que, al finalizar el proceso de inserción, los trabajadores puedan optar también al área asistencial.



Plena
inclusión
Aragón

A  ADi

www.atadi.org
atadi@atadi.org