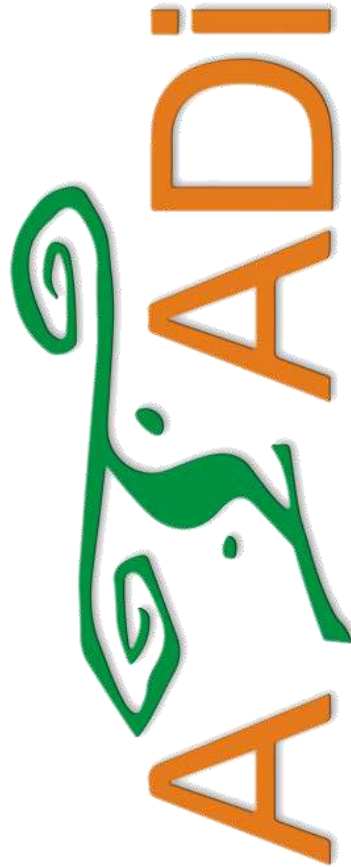


Memoria de actividades 2025





Índice

| | |
|--|----------|
| | 2 |
| Saludo del presidente, José Luis Gómez | Pg3 |
| Quiénes somos, orígenes, valores y misión | Pg 5 |
| Órganos de gobierno y gestión. Organigrama | Pg 9 |
| Nuestros servicios | |
| Área asistencial | Pg 10 |
| Área laboral | Pg 15 |
| Acceso al empleo externo | Pg 19 |
| Servicios a familias | Pg 20 |
| Ocio y tiempo libre | Pg 21 |
| Formación externa | Pg 26 |
| Servicios a terceros | Pg30 |
| Servicios a la comunidad | Pg 32 |
| Áreas técnicas | Pg 33 |
| Nuestros centros | Pg 44 |
| Nuestros trabajadores | Pg 56 |
| Información financiera | Pg 58 |
| Relaciones institucionales y con la comunidad | Pg 68 |
| Premios y reconocimientos | Pg 72 |
| Proyectos en desarrollo | Pg 73 |



Saludo del presidente, José Luis Gómez

3

Un año más presentamos esta memoria, un documento en el que resumimos la actividad desarrollada por ATADI a lo largo de 2025. Ha sido un periodo de trabajo intenso, marcado por el compromiso de continuar mejorando los apoyos y servicios dirigidos a las personas con discapacidad y sus familias.

La inserción laboral continúa siendo uno de los grandes objetivos de nuestra entidad. El empleo no solo favorece la autonomía personal, sino que también fortalece la autoestima, la participación social y la igualdad de oportunidades. Con esta visión nació ATADI Innova SLU, una apuesta destinada a generar nuevas oportunidades para personas en situación de vulnerabilidad o riesgo de exclusión social. Además, en el año 2025 ATADI realizó la solicitud para el Acuerdo Marco que va de 2026 a 2028.

Aun así, el contexto económico actual sigue suponiendo una dificultad añadida para las entidades sociales y los centros especiales de empleo, que debemos desenvolvernos en un mercado cada vez más exigente. Por eso, resulta imprescindible seguir contando con la colaboración de administraciones, empresas, organizaciones y personas que creen y apoyan nuestro proyecto social.





Saludo del presidente, José Luis Gómez

4

Queremos seguir trasladando a las familias la importancia de su participación activa, porque avanzar en derechos e inclusión requiere del compromiso de todos. Implicarse en la asociación, reclamar el cumplimiento efectivo de los derechos de las personas con discapacidad y participar plenamente en la vida social son acciones fundamentales para seguir construyendo una sociedad más igualitaria.

Deseo expresar mi agradecimiento a todas las personas que hacen posible el trabajo de ATADI. Gracias a las personas con discapacidad intelectual y a sus familias por la confianza que depositan cada día en nosotros; a los profesionales y asesores que aportan su conocimiento y experiencia; y especialmente a toda la plantilla de la entidad, cuyo esfuerzo, dedicación y cercanía permiten ofrecer una atención de calidad y afrontar nuevos retos con ilusión y responsabilidad.

ATADI continúa creciendo como una entidad comprometida con su entorno y plenamente integrada en la comunidad. En muchas comarcas de la provincia desempeñamos un papel esencial en la prestación de servicios, lo que nos impulsa a seguir trabajando desde la cercanía, la innovación y la inclusión. Queremos seguir tendiendo puentes con la sociedad, invitando a todas las personas a conocer nuestra labor y a participar en las iniciativas que promovemos.

Solo desde la colaboración y el compromiso colectivo podremos avanzar hacia una sociedad más inclusiva, solidaria y respetuosa con todas las personas.

Un fuerte abrazo.

José Luis Gómez



Quiénes somos

ATADI atiende a personas en situación de dependencia, principalmente con discapacidad intelectual, en la provincia de Teruel. Somos una asociación sin ánimo de lucro declarada de utilidad pública. El objetivo de nuestro proyecto social es ofrecer los servicios y apoyos necesarios para que cada persona desarrolle su proyecto vital con calidad en su entorno habitual. Trabajamos para lograr una sociedad más justa, inclusiva y solidaria.



Nuestros orígenes

ATADI nació en 2005 tras la unión de 7 asociaciones de familiares de personas con discapacidad intelectual: ADIPCOMI, Albada, Ángel Custodio, El Jiloca, Kalathos, ADIPA y Puerta del Mediterráneo. Estas tres últimas han pasado a ser Foros Locales de Participación, a los que se añaden los Foros Locales de Participación de Valderrobres, Maestrazgo y Sierra de Albarracín.



Nuestra misión

Mejorar la calidad de vida de las personas en situación de dependencia, principalmente con discapacidad intelectual, y la de sus familias.



Visión

6

Ser un agente de cambio y de transformación social que contribuya activamente a lograr la inclusión real de las personas en situación de dependencia, principalmente con discapacidad intelectual, y a mejorar su calidad de vida y la de sus familias.



Los valores que nos representan

Igualdad: la persona con dependencia o discapacidad como sujeto con igualdad de derechos y deberes.

Solidaridad: entre y hacia todas las personas con discapacidad y sus familias.

Dinamismo como movimiento social y de familias. Importancia de las familias y calidad en la actuación de las organizaciones.

Pertenencia, participación y democracia: de cara a la organización y el interés por la globalidad del colectivo de personas con discapacidad.

Trabajo en red: con otras entidades sociales, administraciones públicas y empresas.

Compromiso con la calidad de la atención en toda la provincia, incluso en zonas especialmente despobladas.

Sostenibilidad: atender las necesidades actuales sin comprometer la capacidad de las generaciones futuras de satisfacer las suyas. Garantía hacia usuarios y trabajadores.

Responsabilidad en la toma de decisiones teniendo en cuenta futuras consecuencias y la mejora continua.

Humanismo: el centro de interés y razón de ser de la entidad es el bienestar de las personas.

Responsabilidad Social: colaborar con otras entidades y colectivos “en riesgo de exclusión”.



Órganos de gobierno y gestión

7

De gobierno

Asamblea General y Junta Directiva

De gestión

Comisión permanente: para agilizar las decisiones diarias. Formada por el presidente, el asesor de la junta directiva, el director gerente y el director administrativo.

Equipo técnico de gestión: para coordinar y planificar la gestión de la entidad.

Formado por el director gerente, el director administrativo y los directores de los centros de ATADI Empleo SLU, y responsable de RHH.

De participación y asesoramiento

Grupo de asesores: profesionales expertos en diferentes ámbitos que analizan, proponen y supervisan distintos proyectos para facilitar la toma de decisiones estratégicas de la entidad por parte de la Junta Directiva. Los asesores realizan este trabajo de forma voluntaria implicándose activamente con ATADI y el colectivo de personas con discapacidad o en situación de dependencia.



Junta directiva

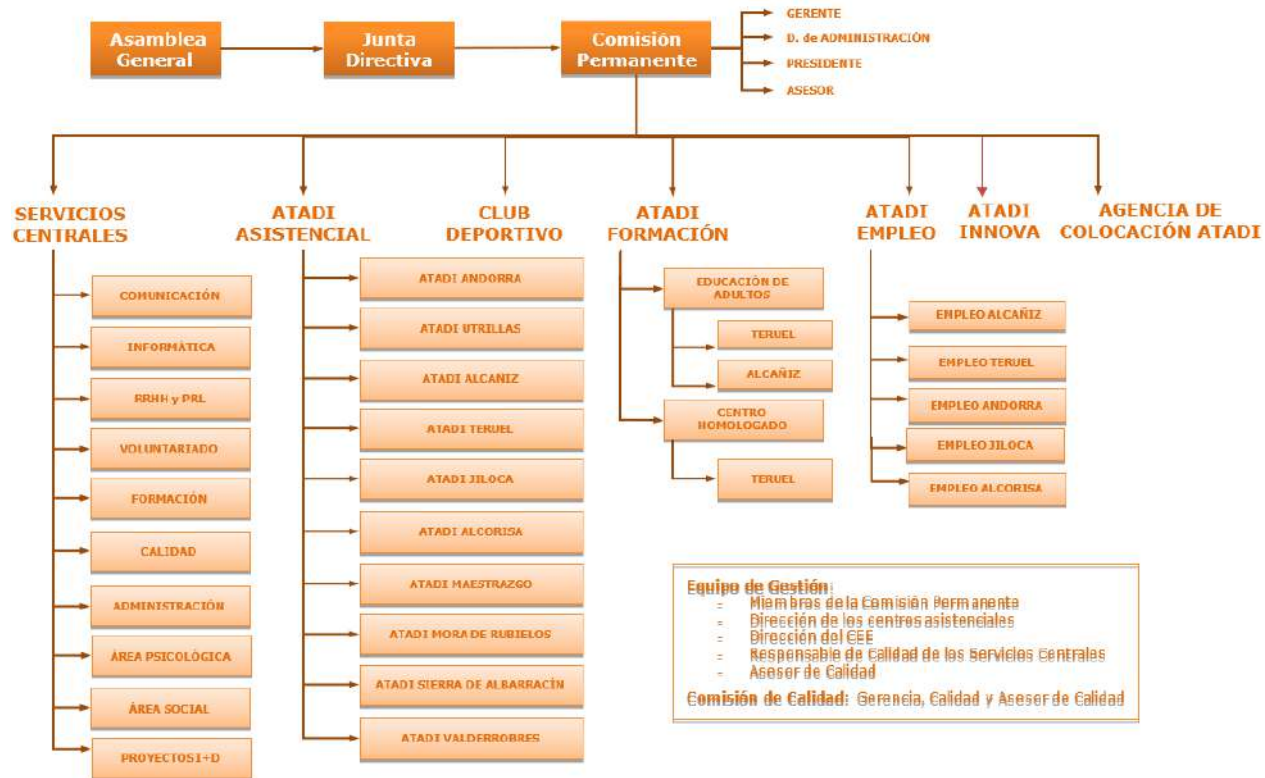
| | |
|-------------------|--------------------------|
| Presidente | José Luis Gómez López |
| Vicepresidente 1º | Manuel Soriano Lombarte |
| Vicepresidente 2º | Santiago Millán Altaba |
| Secretario | Ramón Royo Camañes |
| Tesorero | Roberto Larraz Escobedo |
| Vocal | Mª Teresa Moliner Mallén |
| Vocal | Miguel Sánchez Porta |
| Vocal | Pilar Díez Genohér |
| Vocal | Luisa Castel Villar |
| Vocal | Isidoro Gómez Navarro |
| Vocal | José Miguel Marín Porcar |
| Asesor | Miguel Igual Martín |

Equipo técnico de gestión

| | |
|----------------------------------|----------------------|
| Director Gerente | Ramón Royo |
| Director Administrativo | José Antonio Mora |
| Dir.ª ATADI Alcañiz | Ana Adell |
| Dir. ATADI Alcorisa | José Vicente Peralta |
| Dir.ª ATADI Andorra | Almudena Amador |
| Dir.ª ATADI Jiloca | Ana Lucas |
| Dir. ATADI Maestrazgo | Isabel Magallón |
| Dir.ª ATADI Mora de Rubielos | María Jesús Pertegaz |
| Dir.ª ATADI Teruel | Irene Arroyas |
| Dir.ª ATADI Utrillas | Gema Chulilla |
| Resp. ATADI Sierra de Albarracín | Mónica Sánchez |
| Resp. ATADI Valderrobres | Ester Bernard |
| Dir. ATADI Empleo S.L.U. | Javier Cantalapiedra |



Organigrama





1.1. Centros de día: servicio de atención diurna dirigido a personas que requieren apoyos específicos de otra persona para la realización de una gran parte de las actividades de la vida diaria. En el centro de día se potencian habilidades y aspectos deficitarios de tipo motriz y, tanto en el centro de día como en el ocupacional, se ofrecen servicios de ajuste personal y social para potenciar la comunicación, el auto-cuidado, la vida en el hogar, las habilidades sociales, la auto-dirección, la salud y seguridad, las habilidades académicas funcionales, el ocio y el tiempo libre o la utilización de la comunidad. En 2025 se ha atendido a 45 personas en este servicio.

1.2. Centros ocupacionales: servicio de atención diurna cuyo objetivo es que los usuarios adquieran destrezas y habilidades que posibiliten su integración social y laboral. Los usuarios reciben formación para realizar diferentes ocupaciones con los apoyos necesarios. 138 personas han sido usuarias de este servicio en 2025.





Nuestros servicios

1. Área asistencial

11

> Comedor

La elaboración de las comidas se realiza en los centros por personal cualificado o empresas especializadas. Los usuarios, en función de su autonomía, reciben atención en el comedor por parte de monitores. Además, ATADI Maestrazgo y ATADI Alcorisa ofrecen servicio de comida para llevar para personas mayores o en situación de dependencia de la zona.

> Transporte

La dispersión y escasez de población en el territorio y la necesidad de atender a las personas allí donde residen, hacen indispensable ofrecer transporte como parte del servicio de los centros de día y ocupacionales. Hay rutas establecidas para llevar a los usuarios a los centros desde sus localidades de origen y viceversa. Para ello, ATADI cuenta con 31 vehículos con los que realiza 1800 km diarios de media para llegar a más de 40 poblaciones.

Además, el Servicio Provincial de Educación permite el uso de varias plazas sobrantes de transporte escolar para algunos usuarios; ISEAL presta el servicio completo de transporte en la Comarca del Matarraña y parcial en la Comarca del Maestrazgo; a Jiloca y Cuencas Mineras.





Apoyos en el propio hogar:

Servicio de Comida a Domicilio

El Servicio de Comida a Domicilio se puso en marcha en noviembre de 2024 y desde entonces ha experimentado una importante consolidación, creciendo de forma significativa y extendiéndose a personas de la Comarca Gúdar Javalambre, con la incorporación progresiva de nuevas localidades interesadas en formar parte del mismo. En 2025, este crecimiento ha ido acompañado de un alto grado de fidelización de las personas usuarias, así como de una valoración muy positiva por parte de estas y de sus familias, quienes destacan la calidad y continuidad del servicio.

La mejora de la calidad de vida es una de las consecuencias más destacables, percibida tanto en el bienestar físico como anímico. Las personas usuarias y cuidadoras expresan una mayor tranquilidad al reducirse el riesgo de accidentes domésticos en la cocina, como quemaduras o pequeños incendios. Además, se valora especialmente la variedad de los menús y la posibilidad de contar con dietas adaptadas a las necesidades de cada persona, lo que contribuye a una alimentación más segura, equilibrada y personalizada.

El desarrollo del servicio implica, además, un importante esfuerzo logístico, realizándose una media aproximada de 500 kilómetros semanales para garantizar la correcta distribución en el conjunto del territorio comarcal.

El servicio supone, en definitiva, un apoyo clave para mantener la autonomía personal, promover la permanencia en el entorno y garantizar el derecho a una alimentación adecuada en el medio rural.



1.3. Vivienda tutelada, Vivienda de Vida Independiente: espacio de convivencia permanente en un piso convencional para personas con discapacidad intelectual con cierta autonomía que, supervisadas por monitores cualificados, viven en un ambiente familiar. ATADI gestiona dos pisos tutelados en Teruel, donde viven 6 personas.

Proyecto 'Mi casa, una vida en comunidad': en 2025 se mantienen 2 viviendas en Andorra y Teruel, donde viven otras 8 personas con discapacidad intelectual con grandes necesidades de apoyo. 'Mi Casa' es un proyecto de Plena Inclusión en el que participan, además de ATADI, 31 entidades de 7 comunidades autónomas. Está financiado por los Fondos Europeos.



Nuestros servicios

1. Área asistencial

14

1.4. Residencias: espacio de convivencia temporal o permanente dentro de un ambiente familiar para personas con discapacidad intelectual o en situación de dependencia, con o sin autonomía personal, que por razones sociales, familiares o económicas no pueden permanecer en su hogar habitual.

En 2025, ATADI gestiona 7 residencias para personas con discapacidad intelectual en los centros de Alcorisa, Andorra, Mora de Rubielos, Teruel, Utrillas, Alcañiz y Maestrazgo con un total de 110 residentes. Además, la residencia ATADI Maestrazgo atiende a personas mayores sin discapacidad intelectual, con 26 residentes en 2025.



1.5. Asistente personal: proyecto que promueve la vida independiente de las personas con discapacidad intelectual facilitando la estancia de la persona en su hogar y evitando, o retrasando, su internamiento en residencias. Para ello se facilitan los apoyos y cuidados que la persona necesite en su domicilio a través de la figura del asistente personal, siendo diferentes para cada persona. Cofinanciado por el Fondo Social Europeo.



ATADI Empleo (CEE)



Centro especial de empleo sin ánimo de lucro, de interés social y utilidad pública, especializado en inserción laboral de personas con discapacidad intelectual. Presta servicio a toda la provincia desde 4 sedes: Alcañiz, Andorra, Teruel y Monreal del Campo.

2.1. Servicios

- 1. Jardinería y limpieza:** diseño y creación de jardines, instalación de sistemas de riego, mantenimiento y limpieza de áreas forestales y espacios públicos o privados...
- 2. Pintura y señalización vial:** pintura en exterior e interior, tanto de edificios como de mobiliario, manual o con máquina.
- 3. Destrucción de documentación confidencial:** recogida y destrucción de documentación confidencial para empresas u organismos públicos, con todas las garantías legales.
- 4. Taller de impresión:** gran formato, lonas, roll-ups, vinilos, rotulación de ropa, vehículos, camisetas, etc.



Nuestros servicios

2. Área laboral: ATADI Empleo

16

6. Diverco, la tienda de ATADI en Teruel

ATADI dispone de una tienda, gestionada por ATADI Empleo S.L.U. y ubicada en la calle Nicanor Villalta, esquina con calle Los Enebros, en el barrio La Fuenfresca de Teruel. Ofrece 4 líneas de productos:

- Artículos hechos por personas con discapacidad intelectual en los centros ocupacionales de ATADI.
- Artículos del Taller de Impresión de ATADI Empleo: textiles personalizados, merchandising, etc.
- Productos de limpieza ecosostenibles a granel.
- Cosmética ecológica de la marca Matarrania.

Los productos de la tienda también pueden adquirirse los sábados por la mañana en el Quiosco de Avda. Sanz Gadea, cedido temporalmente por el Ayuntamiento de Teruel.





El centro especial de empleo contó en 2025 con una plantilla media anual de 55 trabajadores, que aumentó temporalmente durante la temporada veraniega o con motivo de contratos específicos.

2.2 Novedades

Nuevos contratos destacados en 2025

- Servicio de plantación y riego en nuevas plantas fotovoltaicas para Elmya y Nervion
- Contrato con ENEL para riego y reposición de Marras en Sedéis, Mudéjar y Tico.
- Mantenimiento nuevo hospital de Alcañiz
- Crecimiento del servicio de pintura para Tarmac Aerosave

Convenios o contratos destacados renovados en 2025

- Contrato de apoyo a la brigada municipal del Ayuntamiento de Andorra.
- Contrato de mantenimiento de jardines de piscinas municipales de Alcañiz
- Prestación de servicio semanal al Aeropuerto de Teruel.
- Contrato de apoyo a la brigada municipal del Ayuntamiento de Alcorisa.





Nuestros servicios

2. Área laboral: ATADI Innova SLU ¹⁸

> ATADI Innova.

A finales de 2024 se inició el proyecto con la contratación de personal. Durante 2025, el proyecto comenzó a desarrollarse y se llegó a contar con un total de seis personas contratadas a lo largo del año, aunque no de manera simultánea. En todo momento, el equipo estuvo formado por un técnico de inserción y dos personas en riesgo de exclusión social.

Las principales tareas realizadas han consistido en el acondicionamiento de los olivos y de la zona de trabajo cedida por Endesa en 2022. Esto ha permitido obtener el **primer aceite de oliva Virgen Extra de ATADI**, con el apoyo de los centros ocupacionales y de ATADI EMPLEO SLU.





Nuestros servicios

3. Acceso al empleo externo

19

Agencia de colocación nº 0200000035 autorizada por SEPE/INAEM

Especialistas en buscar oportunidades laborales para personas con discapacidad, ofreciendo los apoyos necesarios para que opten a un futuro laboral de calidad. Durante 2025 se registraron 17 personas. El personal técnico a cargo de la Agencia de Colocación cuenta con formación y experiencia en el ámbito de la inserción y la búsqueda de empleo, desarrollando actividades

Programa de proyectos integrales de empleo PRO-IN para personas demandantes de servicios de empleo con discapacidad y personas con trastornos del espectro autista.

Es un programa diseñado para personas con discapacidad y personas con trastorno del espectro autista. Se trata de una iniciativa centrada en favorecer su inserción laboral y mejorar sus condiciones de empleabilidad y calidad de vida, mediante orientación personalizada, formación adaptada y acompañamiento individualizado a lo largo de todo el proceso de búsqueda de empleo, a través de itinerarios personalizados ajustados a las necesidades y características de cada persona. En 2025, 40 personas fueron atendidas a través del proyecto.





4.1. Asesoramiento:

ATADI facilita información, participación y asesoramiento para los familiares de las personas con discapacidad intelectual, ya que las familias son un pilar fundamental de la atención a los usuarios.

4.2. Respiro:

Servicio residencial temporal para personas con discapacidad intelectual y en situación de dependencia. Contribuye al descanso familiar, permite que los familiares realicen otras actividades y ayuda a sobrellevar situaciones de dificultad en el hogar, como enfermedades o ingresos hospitalarios.





5.1. Club Deportivo ATADI

Organización de actividades deportivas y participación en eventos a nivel provincial, autonómico y nacional, con el objetivo de que las personas con discapacidad intelectual cuenten con suficientes oportunidades para realizar deporte, con todos los beneficios que ello conlleva a nivel físico, psíquico y social. En 2025 hemos participado en:

Campeonato Fútbol Sala en Zaragoza (08/02/2025) Organizado por Special Olympics Aragón. Contó con 11 deportistas de ATADI acompañados por 2 entrenadores.

XX Marcha Senderista Alcorisa (09/03/2025). Impulsada por ATADI, se trata de un evento consolidado al que acudieron 46 usuarios de ATADI de distintos centros de la provincia.

Campeonato de Pádel en Zaragoza (12/04/2025). Este evento deportivo organizado por SOA contó con 15 deportistas de ATADI que acudieron hasta la capital aragonesa.

Campeonato Autonómico de Atletismo (17/05/2025) Organizado por Special Olympics. 52 deportistas de la provincia participaron en el evento deportivo celebrado en Alcañiz.





Jornada de Integración de Fútbol Sala (13/09/2025) Celebrada en Albalate del Arzobispo, esta jornada acogió a 11 deportistas de CD Atadi junto a 2 entrenadores que acudieron al municipio turolense.

I Torneo de Petanca de la Vendimia FERDIS (27/09) El torneo se llevó a cabo en Logroño. Hasta allí acudieron alrededor de 18 deportistas de ATADI junto a 10 entrenadores.

Juegos Tradicionales (04/10)

ATADI Jiloca organizó en Monreal una jornada de juegos aragoneses con gran afluencia ya que participaron 47 deportistas con 9 entrenadores

Campeonato de Atletismo/ Natación organizado por SOE

(16/10) El campeonato se desarrolló en Castellón. En él participaron 3 deportistas de ATADI junto a un entrenador.



Nuestros servicios

5. Ocio y tiempo libre

23

Campeonato de Fútbol Sala en Orense (13/11) Organizado por SOE contó con la presencia de 1 deportista del CD Atadi

Marcha Senderista Orihuela del Tremedal (06/12) Contó con la presencia de 5 deportistas de ATADI que acudieron junto a un entrenador

Campeonato de Basket 3*3 en Zaragoza (13/12) 5 deportistas del CD Atadi acudieron a este campeonato que estuvo organizado por SOA





cuáles quiere realizar.

En la elección de los destinos se tiene en cuenta su nivel general de accesibilidad y la disponibilidad de alojamientos adaptados, así como la variedad de actividades de ocio.

5.2. Programa Vacaciones

Con el fin de que los usuarios disfruten de unos días de descanso y ocio en un entorno distinto al habitual, los centros de ATADI organizan varios viajes durante los meses estivales. Los destinos en 2025 han sido Benicàssim, Alcocéber y Peñíscola. Estos viajes se realizan por turnos durante varias semanas de junio y septiembre.

En 2025 viajaron 119 usuarios apoyados por 32 monitores. Los usuarios se distribuyen en pequeños grupos para facilitar el disfrute de las actividades que realizan en el destino, ya que desde ATADI se ofrece un listado con propuestas de actividades y cada grupo elige por mayoría



5.3. Otras actividades de ocio y tiempo libre

Los usuarios de ATADI participan en numerosas actividades, en función de sus gustos y características personales: actividades deportivas, de baile, artísticas, lúdicas, formativas, culturales, etc. Para ATADI es fundamental que las personas con discapacidad intelectual participen en actividades sociales junto al resto de la ciudadanía.

Fútbol, baloncesto, natación, gimnasia, pádel y otros deportes: con la colaboración de Servicios Municipales y Comarcales de Deportes. Además, los usuarios pasean al aire libre con regularidad.

Club de lectura, Club de ocio, talleres artísticos, de cocina, acceso a bibliotecas, etc.

Viajes, excursiones, asistencia a conciertos, espectáculos, exposiciones, etc.

Participación en fiestas locales y actos organizados en la comunidad.





6.1. Educación de personas adultas

ATADI cuenta con dos aulas de educación de personas adultas, en Teruel y Alcañiz, adscritas al CPEPA Isabel de Segura de Teruel y al CPEPA Río Guadalupe de Alcañiz, respectivamente en las que se imparte formación inicial de personas adultas (FIPA) con grupos de personas con discapacidad intelectual. El objetivo principal es la adquisición, mejora o mantenimiento de herramientas básicas para el aprendizaje y fomento de su participación en la vida social. Las aulas contaron en el curso 2024/2025 con 32 matrículas en total.



6.2. Aulas de formación homologadas

ATADI Teruel es centro homologado del INAEM. Durante el 2025 se ha llevado a cabo dos cursos de “Asistente personal: técnicas de apoyo a personas en situación de dependencia y/o con discapacidad” de 50 horas de duración. Uno durante el mes de febrero en modalidad presencial y otro en el mes de junio en modalidad de tele formación a través de la plataforma Moodle. Han participado 24 personas.

Otras formaciones:

-Jornada “De la discapacidad a la diversidad”: Sesión formativa Apadrina un Olivo



6.3. Formación en convenio con terceros

6.3.1. Programa de prácticas en ATADI: en convenio con centros educativos . :

| Alumnos | Titulación | Centro educativo | Centros de ATADI |
|---------|--|------------------------------------|---|
| 2 | Grado Superior Gestión Forestal y del Medio Natural | CPIFP San Blas | ATADI Empleo |
| 2 | Grado en Psicología | UNIZAR | Jiloca |
| 21 | FP Atención a personas en situación de dependencia | IES Francés de Aranda | Teruel/Maestrazgo/ Alcañiz/ Andorra/ |
| 2 | F Dual Atención a personas en situación de dependencia | IES Damián Forment | Alcorisa |
| 1 | Máster psicología | La Universitat Oberta De Catalunya | Alcorisa |



6.3. Formación en convenio con terceros

6.3.1. Programa de prácticas en ATADI: en convenio con centros educativos . :

| Alumnos | Titulación | Centro educativo | Centros de ATADI |
|---------|--|------------------------------------|------------------|
| 1 | Inserción Laboral con personas con discapacidad | CEOE Aragón | Sede Central |
| 1 | CF Auxiliar de limpieza y empleo doméstico | CEE Gloria Fuertes | Alcañiz |
| 1 | Cuidados Auxiliares de enfermería | CPIFP Bajo Aragón | Alcañiz |
| 2 | Apoyo psicosocial, atención relacional y comunicativa en instituciones | Servicios Informáticos Alcorisa SL | Andorra |



6.3.2. Programa de Formación Dual: El centro de Alcorisa acogió a 2 alumnos de Atención a personas en situación de dependencia en Formación Dual, que combina los contratos de prácticas en una empresa con la formación en el centro educativo. Los 2 alumnos procedían del IES Damián Forment (Alcorisa)

6.3.3. Certificados de profesionalidad: ATADI ofrece, junto con Inaem y entidades colaboradoras, prácticas de formación para la obtención de certificados de profesionalidad. En 2025 las realizaron:

| Nº alumnos/as | Titulación | Centro educativo | Centros de ATADI |
|---------------|---|---|------------------------------|
| 8 | Atención a personas en situación de dependencia | Cruz Roja/ Programa Experiencial Mas de las Matas | Teruel/Mora/Utrillas/Alcañiz |
| 2 | Certificado Profesional Limpieza | Cáritas | Mora de Rubielos |



7.1. Seguro solidario

ATADI es colaborador externo de Peinsurtech Arcoíris Senda Vivir Seguros gracias a un acuerdo por el que ATADI ofrece un programa de seguros, tanto a personas vinculadas a la asociación (usuarios, familias, trabajadores, etc.) como a otras. Se incluyen seguros de hogar, salud, multirriesgo industrial, vehículos y maquinaria, vida, decesos, responsabilidad civil y seguros de sillas de ruedas.

7.2. Fisioterapia en ATADI Maestrazgo para pacientes externos

Servicio para personas ajenas al centro, que permite ofrecer un servicio especializado en el medio rural.



7.3. Consultoría de Accesibilidad Cognitiva

Teruel, Andorra, Alcorisa, Alcañiz, Valderrobres, Utrillas, Jiloca, Sierra de Alabarracín, Maestrazgo y Mora de Rubielos cuentan con usuarios formados en Valoración de la Accesibilidad Cognitiva que forman comisiones con el apoyo de técnicos sin discapacidad. La comisión realiza estudios de accesibilidad cognitiva de espacios y edificios, informando de las carencias encontradas y sus propuestas de mejora, además de validar documentos en Lectura Fácil.

Una vez al mes, usuarios de ATADI validan una página de noticias en Lectura Fácil para El Periódico de Aragón.

ATADI participa en las reuniones de la Mesa de Accesibilidad del Ayuntamiento de Teruel, que reúne a las entidades de la ciudad con el objetivo de mejorar la accesibilidad urbana, de edificios públicos, comercios, etc.





8.1. Colaboración con el sistema judicial

Colaboramos con el sistema judicial y la fiscalía ofreciendo la posibilidad de que adultos y menores realicen en nuestros centros acciones compensatorias en beneficio de la sociedad.

8.2. Medidas reeducativas:

Colaboramos con institutos de secundaria de la provincia de Teruel en la reeducación de alumnos con medidas disciplinarias. En 2025 el convenio ha estado parado y no se han realizado acciones colaborativas.



Áreas técnicas

33

Además del personal de atención directa, otros profesionales trabajan en distintas áreas técnicas necesarias para el correcto funcionamiento de la entidad y sus servicios.

1. Psicología

Para usuarios: las psicólogas realizan un seguimiento individual continuo de cada usuario, elaborando Programas Individuales con la participación de otros profesionales del equipo; desarrollan programas de capacitación laboral, de formación y rehabilitación de habilidades y capacidades, aplican técnicas de intervención y evaluación psicológica o valoran la adecuación de los usuarios a los servicios, entre otras funciones.

Para trabajadores: coordinan y supervisan las pautas de actuación de los profesionales, les imparten formación interna y orientan en la prestación del servicio.

Para familias: asesoran e informan a las familias de los usuarios y conducen grupos socioterapéuticos.

2. Fisioterapia

Atención a las deficiencias motoras de cada usuario a través de rehabilitación, juegos psicomotrices o gimnasia adaptada, según su edad y sus características físicas.



Áreas técnicas

34

3. Trabajo social

Las trabajadoras sociales apoyan a la dirección de los distintos centros desarrollando tareas de documentación, elaboración y gestión de expedientes e informes sociales, control de los datos personales de los usuarios, tramitación de subvenciones y ayudas, gestión del proceso de admisión de nuevos usuarios y otros trámites necesarios. Además, participan en la elaboración de Planes Individuales, como parte del equipo multidisciplinar, y gestionan programas concretos, como el Programa Vacaciones, entre otras tareas.

4. Recursos Humanos

Esta área se ocupa de la selección y gestión del personal, formación de trabajadores, prevención de riesgos laborales, la Agencia de Colocación, voluntariado y formación en convenio con terceros, entre otras tareas.

4.1. Formación para trabajadores de ATADI. En 2025 se han realizado 19 formaciones diferentes para 426 trabajadores.





Áreas técnicas

35

A través de FUNDAE (formación bonificada) se han llevado a cabo las siguientes formaciones:

- **Violencia en el entorno laboral e igualdad de género** : 7 formaciones en las que han participado un total de 27 personas
- **Protección del colectivo LGTBI en el entorno laboral**: 4 formaciones en las que han participado un total de 32 personas
- **Movilización asistencial de pacientes hospitalizados**: 2 formaciones en las que han participado 29 profesionales
- **Curso teórico– práctico de extinción de incendios**: 2 formaciones en las que participan 45 profesionales
- **Curso teórico práctico de carretillas elevadoras**: 1 formación en la que participan 2 profesionales
- **PRL en personal de limpieza**: 1 formación en la que participan 27 profesionales
- **Buen trato, discapacidad y salud mental**: 1 formación en la que participa 1 profesional



Áreas técnicas

36

-Manipulador de alimentos: 1 formación en la que participan 3 profesionales

-Operaciones menores en la prevención y control de la legionela RD 487/2022: 1 formación en la que participan 23 profesionales

Desde formación interna a través de la plataforma Moodle:

-Manipulador de alimentos: 2 formaciones en las que participan 89 profesionales.

Otras formaciones:

-Accesibilidad cognitiva: 1 formación en la que participan 3 profesionales.

-Actuaciones en situación de emergencia: 1 formación en la que participan 10 profesionales.

-La administración cerca de ti: 1 sesión formativa en la que participan 4 profesionales.

-Formación específica sobre deporte adaptado para técnicos. Estrategias y adaptaciones: 2 formaciones en las que participan 38 personas.

Áreas técnicas

37

Formación para trabajadores de ATADI Innova

A través de **FUNDAE** (formación bonificada) se han llevado a cabo las siguientes formaciones:

- **Violencia en el entorno laboral e igualdad de género:** 3 formaciones en las que ha participado 6 profesionales

- **Segundo ciclo de formación PRL del sector de la construcción (Albañilería):** 20 horas de formación en la que participa 1 profesional





Áreas técnicas

38

4.2. Formación para trabajadores de ATADI Empleo y ATADI Innova.

Formación para trabajadores de ATADI Empleo

A través de **FUNDAE** (formación bonificada) se han llevado a cabo las siguientes formaciones:

- **Violencia en el entorno laboral e igualdad de género:** 2 formaciones en las que ha participado 4 profesionales

- **PRL en personal de limpieza:** 1 formación en la que participa 1 persona

Otras formaciones:

- **1 sesión formativa sobre sensibilización del estrés** en la que han participado 3 profesionales





Áreas técnicas

39

4.3. Voluntariado

Cuerpo Europeo de Solidaridad - Comisión

Europea: En septiembre de 2025 ATADI recibió a 5 jóvenes entre 18 y 28 años procedentes de Italia, Jordania, Austria y Francia, que han prestado servicio de voluntariado en los centros de Alcorisa, Andorra y Cantavieja durante un periodo de ocho meses. Este tipo de programas de voluntariado internacional permite a los jóvenes conocer otros países, culturas e idiomas mientras realizan una actividad solidaria que beneficia a la comunidad y adquieren competencias para su desarrollo personal, educativo y profesional.





Áreas técnicas

40

Voluntarios locales: Los voluntarios desempeñan un papel fundamental en nuestra asociación, brindando acompañamiento en actividades formativas, deportivas, de ocio y tiempo libre. También colaboran activamente en la organización de eventos y acompañan a los usuarios durante sus periodos vacacionales. Gracias a su compromiso, nuestros usuarios pueden acceder a una mayor variedad de actividades recreativas, talleres y apoyo en diferentes tareas del día a día. Con el objetivo de fortalecer y ampliar nuestra red de voluntariado, llevamos a cabo acciones de sensibilización, difusión, captación y fidelización.

Coordinadora Aragonesa de Voluntariado ATADI forma parte de la Coordinadora Aragonesa de Voluntariado, una red que agrupa a entidades comprometidas con la promoción y el fortalecimiento del voluntariado en Aragón. Pertenecer a esta red nos permite compartir experiencias, recursos y buenas prácticas, así como trabajar de forma coordinada para lograr un mayor impacto social. A lo largo del año, hemos participado activamente en las reuniones periódicas convocadas por la Coordinadora, espacios clave para el intercambio de información y la colaboración entre entidades. Asimismo, hemos estado presentes en la Feria Universitaria del Voluntariado, donde hemos dado a conocer nuestra labor y fomentado la participación de jóvenes, y en los actos conmemorativos del Día Internacional del Voluntariado, reafirmando nuestro compromiso con esta labor solidaria.

Áreas técnicas

41

5. Administración

Gestión y control de los recursos de la entidad de modo eficiente y viable.

6. Informática

Soporte informático para los centros, gestión de los equipos y programas informáticos y control de los datos digitales de la entidad.

7. Calidad

Un año más, en ATADI y ATADI Empleo S.L.U. hemos realizado la auditoría de seguimiento de nuestro sistema de gestión de la calidad, en cumplimiento con los requisitos establecidos por la norma ISO 9001:2015. Este proceso de evaluación periódica resulta fundamental para comprobar que todos nuestros procedimientos continúan garantizando un funcionamiento adecuado y coherente con los principios de calidad.

Esta revisión anual no solo nos permite verificar el correcto desarrollo de nuestras actividades, sino también detectar oportunidades de mejora que contribuyan a optimizar nuestros procesos. De este modo, reafirmamos nuestro compromiso con la excelencia y fortalecemos nuestra capacidad para ofrecer una atención cada vez más eficiente, adaptada a las necesidades de las personas con discapacidad intelectual.



Áreas técnicas

42

8. Comunicación

8.1. Redes sociales. Atadi cuenta con la página web www.atadi.org y presencia en las siguientes redes sociales:



Facebook > varios perfiles: ATADI, ATADI Empleo S.L.U. y ATADI European Solidarity Corps.



X > @ATADITERUEL



Instagram > @ataditeruel y @diverco_atadi



LinkedIn > @ATADI



Youtube > ATADI

8.2. Boletines impresos (bimestrales) y digitales (mensuales para trabajadores, familias, socios y suscriptores).

Con novedades e información sobre actividades realizadas. Las personas interesadas en recibir el boletín digital pueden inscribirse completando el formulario disponible en atadi.org.



Áreas técnicas

43

8.3. Medios de comunicación. Se mantiene una relación activa y constante con los medios locales y regionales por medio del envío de notas de prensa e imágenes con las novedades de ATADI, a través de colaboraciones regulares y atendiendo los requerimientos de los medios en cuanto a entrevistas e información. Destacan:

Avanzamos: suplemento semanal sobre discapacidad del Diario de Teruel publicado cada martes.

Balcei: revista bimestral con información local sobre Alcorisa con la que ATADI colabora con varias noticias.

Cierzo: revista mensual con información local sobre Andorra. ATADI colabora con una noticia en cada número.

Cadena Ser: sección mensual (primer martes de cada mes) en la que personas con discapacidad usuarias de ATADI Teruel entrevistan a personas que les interesan por su relevancia, profesión, etc.

Matarraña Radio: Sección mensual en la que personas con discapacidad usuarias de ATADI Valderrobres entrevistan a personas que consideran relevantes.





Nuestros centros

1. ATADI Alcañiz

44

ATADI Alcañiz atendió en 2025 a 35 usuarios procedentes de localidades de las Comarcas del Bajo Aragón, Bajo Martín y Bajo Aragón-Caspe.



Avda. Bartolomé Esteban, 54
44600 Alcañiz
alcaniz@atadi.org / 978 832 559

| Servicios asistenciales | |
|-------------------------|--|
| Residencia | Centro de día (CD) Centro ocupacional (CO) |
| con posibilidad de | |
| Comedor | Servicio psicológico |
| Transporte | Asesoramiento familiar |
| Fisioterapia | Actividades físico-deportivas |
| Trabajo Social | Actividades ocio/ tiempo libre |

| Población atendida | |
|----------------------------|----|
| Nº usuarios total | 35 |
| Usuarios en residencia | 13 |
| Usuarios CO | 12 |
| Usuarios CD | 10 |
| Puestos a jornada completa | 14 |
| Puestos a jornada parcial | 10 |



Nuestros centros

2. ATADI Alcorisa

45

ATADI Alcorisa atendió en 2025 a 32 usuarios procedentes de las Comarcas Andorra Sierra de Arcos, Bajo Aragón y Comunidad de Teruel, además de la ciudad de Zaragoza.



c/ Miguel de Cervantes, 1 - 44550 Alcorisa
alcorisa@atadi.org / 978 883 276



| Servicios asistenciales | |
|-------------------------|---------------------------------------|
| Residencia | Centro de día (CD) y ocupacional (CO) |
| con posibilidad de | |
| Comedor | Servicio psicológico |
| Transporte | Asesoramiento familiar |
| Fisioterapia | Actividades físico-deportivas |
| Respiro | Actividades ocio/ tiempo libre |
| | Trabajo Social |

| Población atendida | |
|----------------------------|----|
| Nº usuarios total | 34 |
| Usuarios residencia | 24 |
| Usuarios CO | 5 |
| Usuarios CD | 5 |
| Puestos a jornada completa | 21 |
| Puestos a jornada parcial | 4 |



Nuestros centros

3. ATADI Andorra

46

ATADI Andorra atendió en 2025 a 27 usuarios procedentes de las Comarcas del Bajo Martín, Bajo Aragón y Andorra Sierra de Arcos.



Polígono La Umbría, 100 - 44500 Andorra
andorra@atadi.org / 978 843 972



| Servicios asistenciales | |
|-------------------------|---------------------------------------|
| Residencia | Centro de día (CD) y ocupacional (CO) |
| con posibilidad de | |
| Comedor | Asesoramiento familiar |
| Transporte | Servicio psicológico |
| Fisioterapia | Actividades físico-deportivas |
| Respiro | Actividades ocio/ tiempo libre |
| | Trabajo Social |

| Población atendida | |
|----------------------------|----|
| Nº usuarios total | 27 |
| Usuarios residencia | 14 |
| Usuarios CO | 12 |
| Nº plazas CD | 1 |
| Puestos a jornada completa | 12 |
| Puestos a jornada parcial | 11 |



Nuestros centros

4. ATADI Jiloca

47

ATADI Jiloca atendió en 2025 a 15 usuarios procedentes de las Comarcas del Jiloca y Señorío de Molina-Alto Tajo.



c/ María Moliner, 3
44300 Monreal del Campo
jiloca@atadi.org / 978 863 729



| Servicios asistenciales | |
|-------------------------|--------------------------------|
| Centro ocupacional (CO) | |
| con posibilidad de | |
| Comedor | Asesoramiento familiar |
| Transporte | Servicio psicológico |
| Fisioterapia | Actividades físico-deportivas |
| Trabajo Social | Actividades ocio/ tiempo libre |

| Población atendida | |
|----------------------------|----|
| Nº usuarios total | 15 |
| Usuarios CO | 15 |
| Puestos a jornada completa | 1 |
| Puestos a jornada parcial | 4 |



Nuestros centros

5. ATADI Maestrazgo

48

ATADI Maestrazgo atendió en 2025 a 41 usuarios entre ellos 26 personas mayores -TE- y 10 con discapacidad intelectual -DI-.



c/ San Miguel, 5 - 44140 Cantavieja
maestrazgo@atadi.org / 964 185 287



| Servicios asistenciales | |
|-------------------------|--------------------------------|
| Residencia | Centro Ocupacional (CO) |
| con posibilidad de | |
| Comedor | Comida para llevar 3º edad |
| Transporte | Asesoramiento familiar |
| Enfermería | Servicio psicológico |
| Respiro | Actividades físico-deportivas |
| Trabajo Social | Actividades ocio/ tiempo libre |
| | Fisioterapia interna y externa |

| Población atendida | |
|----------------------------|----|
| Nº usuarios total | 38 |
| Usuarios residencia TE | 26 |
| Usuarios residencia DI | 9 |
| Usuarios CO DI | 3 |
| Puestos a jornada completa | 14 |
| Puestos a jornada parcial | 14 |



Nuestros centros

6. ATADI Mora de Rubielos

49

ATADI Mora de Rubielos atendió en 2025 a 20 usuarios. Su residencia está especializada en personas con discapacidad intelectual en proceso de envejecimiento.



c/Fuente Los Gamellones, 4 - 44400 Mora de Rubielos
mora@atadi.org / 978 800 478



| Servicios asistenciales | |
|-------------------------|---------------------------------------|
| Residencia | Centro de día (CD) y ocupacional (CO) |
| con posibilidad de | |
| Comedor | Asesoramiento familiar |
| Transporte | Servicio psicológico |
| Fisioterapia | Actividades físico-deportivas |
| Enfermería | Actividades ocio/ tiempo libre |
| Respiro | Trabajo Social |

| Población atendida | |
|----------------------------|----|
| Nº usuarios total | 20 |
| Usuarios residencia | 15 |
| Usuarios CO | 5 |
| Puestos a jornada completa | 6 |
| Puestos a jornada parcial | 7 |



Nuestros centros

7. ATADI Sierra de Albarracín

50

ATADI Sierra de Albarracín atiende a 5 usuarios procedentes de localidades de la Comarca Sierra de Albarracín.



c/ Nuestra Señora del Tremedal, 11
44366 Orihuela del Tremedal
sierradealbarracin@atadi.org - 978 714 277



| Servicios asistenciales | |
|-------------------------|--------------------------------|
| Centro ocupacional (CO) | |
| con posibilidad de | |
| Comedor | Asesoramiento familiar |
| Transporte | Servicio psicológico |
| Fisioterapia | Actividades físico-deportivas |
| Trabajo Social | Actividades ocio/ tiempo libre |

| Población atendida | |
|----------------------------|---|
| Nº usuarios total | 5 |
| Usuarios CO | 5 |
| Puestos a jornada completa | 1 |
| Puestos a jornada parcial | 1 |



Nuestros centros

8. ATADI Teruel

51

ATADI Teruel atiende a 82 usuarios procedentes de diferentes localidades de la Comarca Comunidad de Teruel.



c/ Nicanor Villalta 18, 44003 Teruel
teruel@atadi.org / 978 610 003



| Servicios asistenciales | |
|-------------------------|--------------------------------|
| Residencia | Centro de día (CD) |
| 2 viviendas tuteladas | Centro ocupacional (CO) |
| con posibilidad de | |
| Comedor | Asesoramiento familiar |
| Transporte | Servicio psicológico |
| Fisioterapia | Actividades físico-deportivas |
| | Actividades ocio/ tiempo libre |
| Respiro | Trabajo Social |

| Población atendida | |
|------------------------------|----|
| Nº usuarios total | 82 |
| Usuarios residencia | 20 |
| Usuarios viviendas tuteladas | 9 |
| Usuarios CO | 42 |
| Usuarios CD | 16 |
| Usuarios CEE | 3 |
| Puestos a jornada completa | 21 |
| Puestos a jornada parcial | 9 |



Nuestros centros

9. ATADI Utrillas

52

ATADI Utrillas atiende a 30 usuarios procedentes de localidades de la Comarca Cuencas Mineras.



Polígono Santa Bárbara, 1.8 - 44760 Utrillas
utrillas@atadi.org / 978 757 312



| Servicios asistenciales | |
|-------------------------|---------------------------------------|
| Residencia | Centro de día (CD) y ocupacional (CO) |
| con posibilidad de | |
| Comedor | Asesoramiento familiar |
| Transporte | Servicio psicológico |
| Fisioterapia | Actividades físico-deportivas |
| | Actividades ocio/ tiempo libre |
| Respiro | Trabajo Social |

| Población atendida | |
|----------------------------|----|
| Nº usuarios total | 30 |
| Usuarios residencia | 16 |
| Usuarios CO | 10 |
| Nº plazas CD | 4 |
| Puestos a jornada completa | 9 |
| Puestos a jornada parcial | 5 |



Nuestros centros

10. ATADI Valderrobres

53

ATADI Valderrobres atiende a 8 usuarios procedentes de localidades de la Comarca del Matarraña.



Polígono Torre Sancho, Parcela 6J
44580 Valderrobres
valderrobres@atadi.org / 978 890 424



| Servicios asistenciales | |
|---------------------------------------|--------------------------------|
| Centro de día (CD) y ocupacional (CO) | |
| con posibilidad de | |
| Comedor | Asesoramiento familiar |
| Transporte | Servicio psicológico |
| Fisioterapia | Actividades físico-deportivas |
| Trabajo Social | Actividades ocio/ tiempo libre |

| Población atendida | |
|----------------------------|---|
| Nº usuarios total | 8 |
| Usuarios CO | 4 |
| Usuarios CD | 4 |
| Puestos a jornada completa | 1 |
| Puestos a jornada parcial | 2 |



Nuestros centros

Servicios centrales

54

Servicios centrales

Aquellos servicios comunes necesarios para el funcionamiento de la entidad y sus distintos centros, tales como gerencia, administración, informática, recursos humanos, orientación laboral, agencia de colocación, trabajo social, psicología, comunicación o calidad, entre otros, se gestionan desde Teruel, en una sede ubicada junto al centro de día y ocupacional de la capital y desde su sede en Alcorisa, situada en el Bajo Aragón Histórico.

Hasta 28 personas trabajaron en 2025 prestando estos servicios.

Hay que tener en cuenta que determinados profesionales prestan servicio a varios centros a la vez, aunque tienen un centro de referencia. Es el caso del servicio de psicología, donde 5 profesionales atienden los 10 centros; las tareas de trabajo social, desarrolladas por 3 profesionales; o la formación de adultos, desarrollada por 3 técnicos.





Usuarios atendidos

55

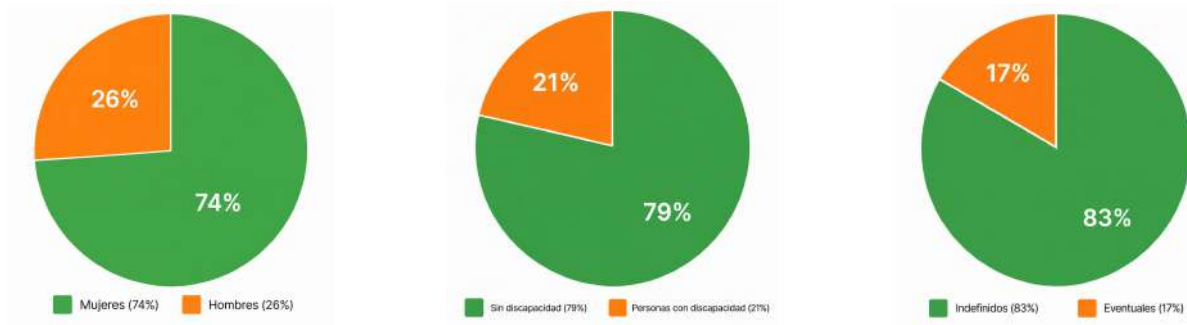
ATADI ATENDIÓ EN 2025 UN TOTAL DE 370 USUARIOS

- A lo largo del año 2025, **ATADI atendió a un total de 272 personas con discapacidad intelectual** entre sus residencias, centros ocupacionales, centros de día y viviendas tuteladas.
- Por otra parte, la entidad **acompañó a 41 personas con discapacidad** a través del **Programa de proyectos integrales de empleo PRO-IN**, que busca mejorar la vida de estas personas y proporcionar un acceso al mercado laboral a través de acciones personalizadas,
- **32 personas con discapacidad intelectual** han recibido atención en los **dos aulas de educación de personas adultas situadas en Teruel y Alcañiz**, adscritas al CPEPA Isabel de Segura de Teruel y al CPEPA Río Guadalope de Alcañiz respectivamente, en las que se imparte formación inicial de personas adultas (FIPA) con grupos de personas con discapacidad intelectual.
- **El servicio de comida a domicilio** se puso en marcha en noviembre de 2024 en colaboración con la comarca Gúdar Javalambre y se ha mantenido a lo largo de 2025. En diciembre de 2025 contaba con 25 personas usuarias.



Nuestros trabajadores

56



Media anual de la plantilla de ATADI y ATADI Empleo en 2025: 240 trabajadores

Durante 2025, en **ATADI** han trabajado 204 personas, con una plantilla media anual de **182 trabajadores**. De ellos, el 90% son mujeres, 3,8% son personas con discapacidad y el 81,5 % tiene contrato indefinido.

En **ATADI Empleo S.L.U.** ha contado en 2025 con una plantilla media anual de **58 trabajadores**. El 70% de ellos son personas con discapacidad, el 28% son mujeres y el 86% tienen contrato indefinido.

ATADI Innova SL contó con 3 trabajador en 2025.

Estas cifras suponen que la entidad ha contado en 2025 con un total de **270 trabajadores**, con una **plantilla media anual de 240 trabajadores**, con un perfil principalmente femenino. El 82,70% de la plantilla total tiene contrato indefinido y el **21 % son personas con discapacidad**.



IASS > el Instituto Aragonés de Servicios Sociales financia la atención prestada a las personas con discapacidad intelectual en nuestros centros a través de una Acción Concertada con el Gobierno de Aragón.

Usuarios > contribución de los usuarios del servicio de residencia con una aportación económica establecida en la normativa del IASS o en otros servicios complementarios de los que sean beneficiarios. En ATADI Maestrazgo, los usuarios de 3ªEdad abonon la plaza completa

Gobierno de Aragón > el IASS y otros organismos públicos dependientes financian servicios y proyectos.

Fondo Social Europeo > recibimos fondos a través de varios departamentos del Gobierno de Aragón.

Diputación Provincial de Teruel > palia las dificultades de prestar servicios en una provincia con gran dispersión de la población en un amplio territorio, financiando parte de algunos programas.

Comarcas > financian parte del transporte y de servicios especializados complementarios.

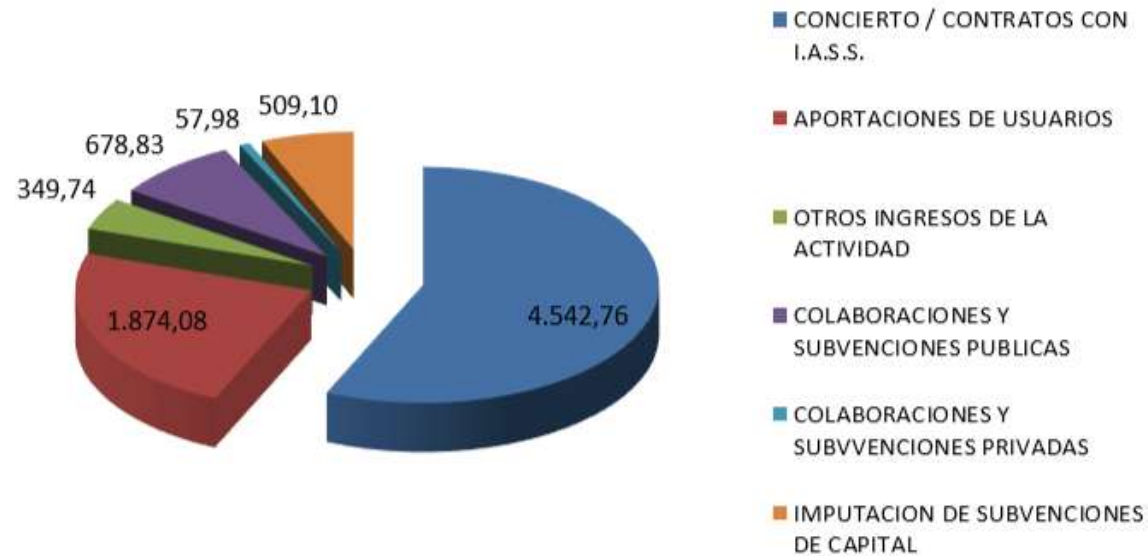
Ayuntamientos > financian actividades e inversiones y bonifican algunos impuestos locales y servicios públicos.

Entidades privadas > financiación puntual pero importante para llevar a cabo proyectos solicitados.

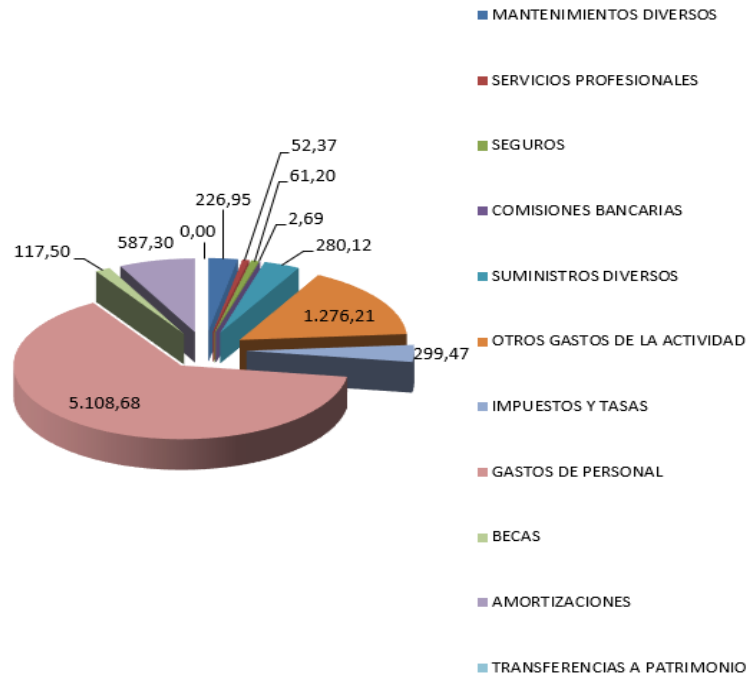
Responsabilidad Social Empresarial > ATADI trabaja para que las empresas elijan a nuestra entidad.

Socios colaboradores > contribuyen con su cuota a las actividades desarrolladas por la entidad.

Particulares > donaciones, legados y otras aportaciones de personas que desean colaborar con ATADI para contribuir a mejorar el desarrollo vital de las personas con discapacidad intelectual.



Nota: las cantidades están expresadas en miles de euros.



Nota: las cantidades están expresadas en miles de euros.



| Operaciones de funcionamiento | Gastos | Operaciones de funcionamiento | Ingresos |
|---|-----------------|--|-----------------|
| Ayudas monetarias | 117,50 | Ingresos de la actividad propia | 7.478,94 |
| Gastos de personal | 5.018,68 | Aportaciones usuarios: públicos y privados | 6.742.125,14 |
| Sueldos y salarios | 4.047.421,44 | Promociones, patrocinios y colaboradores | 57.983,73 |
| Seguridad social | 1.061.262,92 | Subvenciones, donaciones y legados del ejercicio | 678.827,88 |
| Otros gastos de la actividad | 2.050,24 | Subvenciones, donaciones y legados de capital | 509,10 |
| Dotación de amortizaciones | 587,30 | Otros ingresos de la actividad | 22,10 |
| Variación valoraciones | 15,34 | Variación valoraciones | 2,35 |
| Dotaciones y transferencias patrimoniales | 133,43 | Transferencias patrimoniales | 0 |
| Total operaciones | 8.012,49 | Total operaciones | 8.012,49 |

*Cantidades expresadas en miles de euros. Celdas en verde claro, desglose de la partida superior.



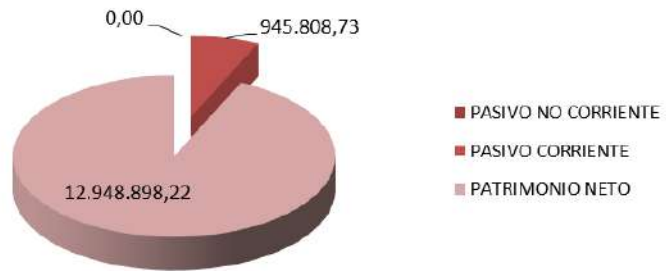
Volumen de ingresos generados (miles de euros)

| Operaciones de funcionamiento | Gastos % |
|-------------------------------|-------------|
| Ayudas monetarias | 1,00% |
| Gastos de personal: | 64,00% |
| Sueldos y salarios | 50,51% |
| Seguridad social | 13,25% |
| Otros gastos de la actividad | 25,59% |
| Dotación de amortizaciones | 7,33% |
| Variación valoraciones | 0,00% |
| Transferencias patrimoniales | 2,00% |
| Total operaciones | 100% |

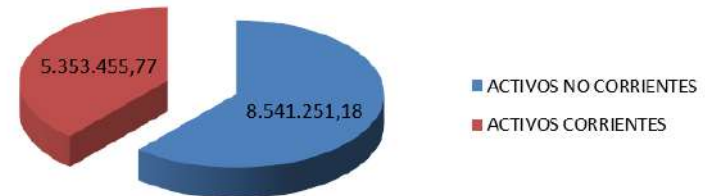
| Operaciones de funcionamiento | Ing. % |
|---|-------------|
| Ingresos de la actividad propia | 93,34% |
| Aportaciones usuarios: públicos y privados | 84,00% |
| Promociones, patrocinios y colaboradores | 1,00% |
| Subvenciones, donaciones y legados ejercicio | 8,00% |
| Subvenciones, donaciones y legados de capital | 6,35% |
| Otros ingresos de la actividad | 0,28% |
| Variaciones de valor | 0,03% |
| Transferencias patrimoniales | 0,00% |
| Total operaciones | 100% |



PASIVO Y P.N. 2025



ACTIVO 2025





| Organismo / Origen | Proyecto / destino ATADI |
|-------------------------------|--|
| 0,7 IRPF - Gobierno de Aragón | Creación y adaptación de espacios accesibles |
| IASS - Fondo Social Europeo | Proyecto piloto de Asistencia personal en el medio rural y mantenimiento de centros en entornos rurales. |
| IASS - Fondo Social Europeo | Fomento del empleo para personas en riesgo de exclusión en el medio rural |
| IASS - Fondo Social Europeo | Itinerarios de inserción para personas con discapacidad intelectual |
| IASS | Servicios especializados para prevención en situación de dependencia, promoción de la autonomía y actividades deportivas |
| IASS | Prevención de la dependencia y promoción de la autonomía personal en la tercera edad - ATADI Maestrazgo |
| IASS | Conocimiento y prevención de los signos de envejecimiento - ATADI Mora |
| FITE | Finalización y puesta en marcha de Viviendas 2 y 3 para servicio de viviendas de personas con discapacidad en ATADI Jiloca |



| Organismo / Origen | Proyecto / destino ATADI |
|---------------------------------|--|
| Gobierno de Aragón | Apoyo a las familias. Tiempo para todos y cada uno |
| Gobierno de Aragón | Educación de adultos 2024/2025. Aulas en Alcañiz y Teruel |
| Gobierno de Aragón | Jornadas sobre Igualdad en el entorno laboral |
| Gobierno de Aragón | Sensibilización sobre discapacidad intelectual en centros educativos |
| Unión Europea | Cuerpo Europeo de Solidaridad |
| Diputación Provincial de Teruel | Mantenimiento de plazas no concertadas por IASS y apoyo a familias |
| Comarca Andorra-Sierra de Arcos | Financiación de parte del transporte y actividades complementarias |
| Comarca del Bajo Martín | Financiación de parte del transporte y actividades complementarias |
| Comarca del Bajo Aragón | Financiación de parte del transporte y actividades complementarias |
| Comarca del Matarraña | Financiación de parte del transporte y actividades complementarias |
| Comarca Sierra de Albarracín | Financiación de parte del transporte y actividades complementarias |



| Organismo / Origen | Proyecto / destino ATADI |
|--------------------------------|---|
| Comarca del Maestrazgo | Financiación de parte del transporte y actividades complementarias |
| Comarca del Jiloca | Financiación de parte del transporte y actividades complementarias |
| Comarca de Gúdar-Javalambre | Financiación de parte del transporte y actividades complementarias y servicio de comida a domicilio |
| Comarca Cuencas Mineras | Financiación de parte del transporte y actividades complementarias |
| Ayuntamiento de Andorra | Actividades varias del centro ATADI Andorra |
| Ayuntamiento de Alcañiz | Mejora de las instalaciones del centro ATADI Alcañiz |
| Ayuntamiento de Cantavieja | Gastos comunes de la residencia |
| Ayuntamiento de Alcorisa | Actividades varias para el centro de Alcorisa |
| Ayuntamiento Monreal del Campo | Financiación de parte de la obra de vivienda para personas con discapacidad intelectual |
| Ayuntamiento de Teruel | Atención a personas con discapacidad intelectual en centro residencial de ATADI |



| Organismo / Origen | Proyecto / destino ATADI |
|---------------------------------|--|
| Asesores fiscales de Teruel | Donación para actividades propias |
| INAEM– Fondo Social Europeo | Curso de Asistente personal: Técnicas de Apoyo a personas en situación de dependencia y/o discapacidad |
| INAEM– Fondo Social Europeo | Programa de Proyectos Integrales de Empleo PROIN |
| Ibercaja | Equipamiento Residencia ATADI Alcorisa |
| LEADER Jiloca– Gallocanta | Equipamiento para vivienda de personas con discapacidad |
| Organismo | Proyecto / destino - CLUB DEPORTIVO ATADI |
| Ayuntamiento de Teruel | Material deportivo y formación a cargo de Special Olympics Aragón |
| Diputación Provincial de Teruel | Marcha Senderista ATADI Alcorisa |



| Organismo | Proyecto / destino - ATADI Empleo S.L.U. |
|---------------------------------|---|
| INAEM | Aporte principal para CEE |
| INAEM | Unidades de apoyo a la actividad profesional en CEE |
| INAEM | Proyectos generadores de empleo |
| Diputación Provincial de Teruel | Gastos corrientes y gastos de inversión |

| Organismo | Proyecto / destino - ATADI Innova S.L.U. |
|---------------------------------|--|
| INAEM | Creación de Empleo |
| INAEM | Inserción de Personas |
| DPT | Gastos corrientes |
| Diputación Provincial de Teruel | gastos de inversión |



Relaciones institucionales

68

Conciertos de plazas

En 2025 hay un total de 267 plazas contratadas con el IASS
Plazas contratadas por centro, en la tabla.

Federación Plena Inclusión Aragón

ATADI mantiene una estrecha relación con la federación y cuenta con 3 representantes en su junta directiva, uno de ellos vicepresidente. Plena Inclusión engloba a nivel nacional a más de 700 entidades de personas con discapacidad intelectual.

CERMI Aragón: ATADI forma parte del comité autonómico a través de la federación Plena Inclusión Aragón.

ARADIS: Patronal autonómica del sector de la discapacidad promovida por Plena Inclusión Aragón, en la que ATADI participa ocupando la vicepresidencia en la junta directiva.

AREI: ATADI forma parte de la asociación aragonesa de empresas de inserción.

| Plazas contratadas IASS a 31/12/2024 | | | | | |
|---|----|---------|-----|----|----|
| Centros | VT | RM L | RSP | CD | CO |
| Alcañiz | | 5 | 7 | 11 | 9 |
| Alcorisa | | 14 | 10 | 5 | 5 |
| Andorra | | 12 | | 1 | 14 |
| Jiloca | | | | | 12 |
| Maestrazgo | | 6 | 2 | | 3 |
| M. Rubielos | | 12 | 3 | | 5 |
| S. Albarracín | | | | | 5 |
| Teruel | 9 | 20 | | 17 | 43 |
| Utrillas | | 15 | | 4 | 10 |
| Valderrobres | | | | 3 | 5 |



Relaciones institucionales

69

Special Olympics Aragón: ATADI participa representando a Plena Inclusión Aragón con un representante en su junta directiva.

Fundación Ser Más: ATADI participa representando a Plena Inclusión Aragón con dos representantes en su junta directiva.

Fundación Atención Temprana: ATADI participa representando a Plena Inclusión Aragón con un representante en su junta directiva.

Red Oikos-Proyecto Meraki

Formada por las entidades Asprodes (Salamanca), Fundación San Cebrián (Palencia), Associació Alba (Tárrega, Lleida), el Ayuntamiento de Salamanca, la Consejería de Servicios Sociales de Castilla y León y ATADI. Durante 2025 se han realizado 3 encuentros entre profesionales de estas entidades para compartir sus experiencias y metodologías exitosas en el ámbito de la atención a personas en situación de dependencia en el medio rural con especial atención a estrategias de dinamización comunitaria. El proyecto cuenta con financiación de los fondos europeos Next Generation y el PERTE (Proyectos Estratégicos para la Recuperación y Transformación Económica) de Economía Social y de los Cuidados.





Relaciones institucionales

70

Leader

Formamos parte de las Agrupaciones de Desarrollo Leader de la provincia de Teruel; en la mayoría de ellas tenemos presencia en sus juntas directivas. Estos programas europeos de desarrollo nos han permitido acceder a ayudas destinadas a infraestructuras o reformas de instalaciones.

Foro de Innovación Social

Grupo de trabajo formado por entidades miembro de Plena Inclusión que se reúne dos veces al año en una de las entidades miembro para asistir a conferencias de interés y participar en mesas de trabajo junto a profesionales del sector.

Centro de Innovación Territorial de la provincia de Teruel (CIT)

ATADI es, junto a CEOE Teruel, Apadrinaunolivo.org y la Agrupación de Entidades por el Desarrollo de la Provincia de Teruel (AEDPT), fundadora del CIT, creado en noviembre de 2023. Es una iniciativa impulsada por el Ministerio para la Transición Ecológica y el Reto Demográfico a partir de un convenio con la Diputación de Teruel. Su propósito es poner en marcha nuevas iniciativas innovadoras y potenciar los proyectos existentes para trabajar por los retos del territorio desde una nueva ruralidad basada en la colaboración, la creación de ecosistemas, la inteligencia colectiva y la innovación social.



Relaciones con la comunidad

71

ATADI participa siempre que es posible en los eventos y actividades propuestas por entidades tanto públicas como privadas, además de organizar eventos propios abiertos a toda la ciudadanía.

Eventos y actividades destacadas en 2025

XX Carrera Solidaria por la Discapacidad (30/11): trazado de 1,2 km no competitivo en el centro de Teruel que puede realizarse andando, corriendo, en silla de ruedas, con carritos de bebé, etc. 1.600 personas participaron en esta prueba organizada por Grupo Avanzamos (Anudi, Asapme Teruel, ATADI, Atpansor y Fundación DFA).

Convenio de colaboración para impulsar un proyecto de comida a domicilio: ATADI y la Comarca Gúdar Javalambre firmaron en 2024 un convenio de colaboración para impulsar un proyecto de comida a domicilio orientado a personas mayores o con necesidades de apoyo. Los objetivos principales son la permanencia de las personas en su entorno habitual el mayor tiempo posible y con el mayor grado de calidad de vida. ATADI, dentro de su objetivo de apoyos en el propio hogar, busca ofertar un conjunto de prestaciones en el domicilio habitual que facilite y apoye, de forma integral, la vida diaria del usuario.





Premios y reconocimientos

72



Premio Facultad 2025 (19/05) En un reconocimiento a su labor y dedicación, la Facultad de Ciencias Sociales y Humanas de la Universidad de Zaragoza concede a la organización ATADI el premio Facultad 2025. Este galardón destaca el esfuerzo constante de ATADI por promover una inclusión real y efectiva de las personas con discapacidad intelectual en la sociedad, así como su presencia activa en todas las comarcas de la provincia de Teruel. Durante su intervención, el presidente de Atadi, José Luis Gómez, resaltó la importancia de todas las personas que forman parte de la organización: usuarios y usuarias, familiares, trabajadores, voluntarios y quienes apoyan cada pequeño avance que realiza la entidad. Gómez hizo además, una mención especial a las psicólogas de Atadi, quienes acompañan a las personas con discapacidad intelectual en todos los aspectos de su vida, día tras día, con dedicación y empatía.



Proyectos de infraestructuras en desarrollo

73

> **ATADI Innova.** En 2024 nació ATADI Innova. Nueva empresa de inserción sociolaboral para personas en riesgo de exclusión. El objetivo es crear nuevas oportunidades de empleo, complementando trabajos realizados en ATADI Empleo SLU con posibilidad de que, al finalizar el proceso de inserción, los trabajadores puedan optar también al área asistencial. En diciembre de 2025 había 3 personas contratadas, dos operarios y un técnico.

Viviendas tuteladas en Andorra. Puesta en marcha de una vivienda tutelada dentro del proyecto “Mi casa, una Vida en Comunidad” y se han solicitado dentro del “Acuerdo Marco ”para los años 2026/2028, la contratación de las plazas de otras dos viviendas tuteladas.

> **Servicio de viviendas ATADI Jiloca.** En 2024 comenzó la primera fase de las obras de construcción del nuevo servicio de viviendas para personas con discapacidad intelectual en Monreal del Campo. En el año 2025 concluyeron las obras de una de las viviendas tuteladas de la localidad y se han solicitado dentro del “Acuerdo Marco” para los años 2026/2028, la contratación de las plazas de las tres viviendas tuteladas que hay previstas en la comarca del Jiloca.

> **Sede del CEE en Alcorisa.** El Ayuntamiento de Alcorisa promovió un proyecto con financiación del MINER 2018 que permitiría a ATADI la ampliación del vivero de Alcorisa, la apertura de una nueva sede del CEE y la gestión de un espacio de coworking para PYMES. En 2025, el Ayuntamiento de Alcorisa finalizó las obras de la infraestructura, estando pendiente todavía la cesión oficial a ATADI.



Proyectos de infraestructuras en desarrollo

74

> **Centro de día y residencia en Mora de Rubielos. ATADI** Mora de Rubielos cuenta ya con centro de día, centro ocupacional y residencia para personas con discapacidad intelectual. La siguiente fase del proyecto, en colaboración con el Ayuntamiento de Mora de Rubielos, se encuentra en ejecución. Cuando concluya, incluirá también centro de día y residencia para personas mayores o dependientes de la Comarca de Gúdar-Javalambre. Durante el año 2025, el Ayuntamiento de Mora de Rubielos no ha ejecutado ninguna partida económica en este proyecto, por lo que las obras de la parte de la tercera edad no han avanzado, estando en el mismo punto que hace un año.

> **Servicio de viviendas ATADI Valderrobres.** ATADI cuenta con un terreno en la localidad para, en un futuro, ofrecer alternativas residenciales o de vivienda para personas con discapacidad intelectual en la Comarca del Matarraña. Durante este año, 2025, se ha solicitado y nos han concedido una ayuda, por parte de la ONCE, para el desescombro del solar donde irán las futuras viviendas. Así mismo se ha contratado, con los arquitectos de la localidad, la elaboración del proyecto de las citadas viviendas.

> **Servicio de viviendas ATADI Utrillas.** Durante el año 2025, hemos estado en contacto con el Ayuntamiento de Utrillas, para la cesión de un local, en el que podamos construir una vivienda tutelada para la Comarca de Cuenca Mineras. A espera de la cesión por parte del Ayuntamiento, de los locales de la antigua Casa de Cultura.

> **Viviendas tuteladas en Teruel.** En la ciudad de Teruel, y con el fin de contar con una vivienda para usuarios con movilidad reducida, se están llevando a cabo obras en el local de ocio, situado en los bajos de la actual residencia. Este proyecto permitirá contar con 4 plazas, para personas con movilidad reducida, en una vivienda tutelada. Estas plazas se han solicitado dentro del "Acuerdo Marco "para los años 2026/2028.



Plena
inclusión
Aragón

AtADI

www.atadi.org
atadi@atadi.org